

Ligne Ontario

Séance d'information virtuelle sur la construction de pieux de Corktown

17 avril 2024

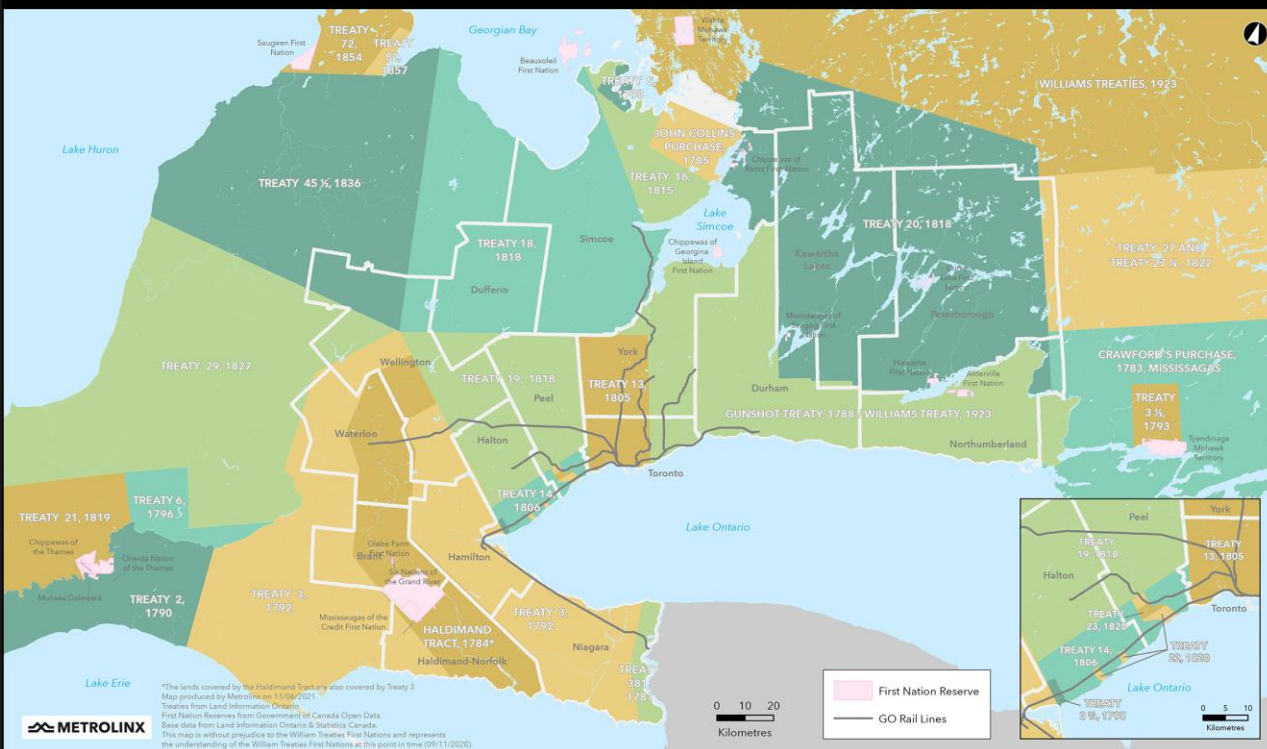
 METROLINX



Rendu d'artiste. Sous réserve de changement.

RECONNAISSANCE TERRITORIALE

Treaties and Reserves in the Greater Golden Horseshoe



Prenons un moment pour reconnaître que nous nous trouvons sur des terres qui ont été, et continuent d'être, la demeure de nombreux peuples autochtones, notamment les Anishnabeg, les Haudenosaunee et les Hurons-Wendat.

Nous sommes tous des gens visés par les traités. Nombre d'entre nous sont arrivés ici en tant que colons, immigrants ou encore involontairement arrivés dans le cadre de la traite transatlantique des esclaves, que ce soit dans cette génération ou dans les générations précédentes.

Nous reconnaissons les incidences historiques et continues de la colonisation et la nécessité de travailler à une réconciliation significative avec les premiers gardiens de ces terres.

Nous reconnaissons que Metrolinx exerce ses activités sur des territoires et des terres couverts par de nombreux traités qui affirment et valorisent les droits des communautés, des Nations et des peuples autochtones.

Nous comprenons l'importance de travailler à la réconciliation avec les premiers gardiens de ces terres. À Metrolinx, nous mènerons nos activités en nous fondant sur la confiance, le respect et la collaboration.

Moment de sécurité

Transport en commun

Que vous preniez le métro ou le train GO, la sécurité est primordiale. Voici quelques conseils pour un trajet ferroviaire plus sûr :

- 1. Attention à l'écart :** Surveillez votre marche et tenez compte de l'écart entre le quai et le train.
- 2. Tenez-vous bien :** Agrippez toujours les rampes d'escalier ou les barres d'appui pendant que le train se déplace pour éviter les chutes.
- 3. Restez alerte :** Soyez au courant de votre environnement et signalez toute activité ou tout objet suspects au personnel de transport en commun.
- 4. Respectez l'espace personnel :** Évitez d'encombrer les autres passagers et gardez vos bagages à l'écart des allées pour éviter les accidents.
- 5. Attention à la marche :** Soyez prudent à l'embarquement ou à la sortie, surtout par mauvais temps ou par faible luminosité.
- 6. Apprenez à connaître votre trajet :** Familiarisez-vous avec la carte et le calendrier du réseau ferroviaire pour naviguer en toute confiance et éviter les retards.



Introduction

Conférenciers

Autorité contractante



Ross Andersen

Conseiller principal, Engagement
communautaire
Metrolinx

James Francis

Gestionnaire principal, Programme de
métro
Metrolinx

Constructeur



David Ou

Gestionnaire de projet, Corktown

Chloe Fayet

Coordonnatrice principale de projet,
Corktown

Ontario Transit Group

Francisco Metcalf/

Aga Szczotka

Gestion environnementale
Ontario Transit Group

Ordre du jour

Mot de bienvenue

Présentation

- Présentation de la ligne Ontario
- Progrès à ce jour
- Calendrier prospectif des travaux de construction
- À propos de la construction de pieux
- Réduction des répercussions

Questions et réponses et discussion

Directives de la réunion

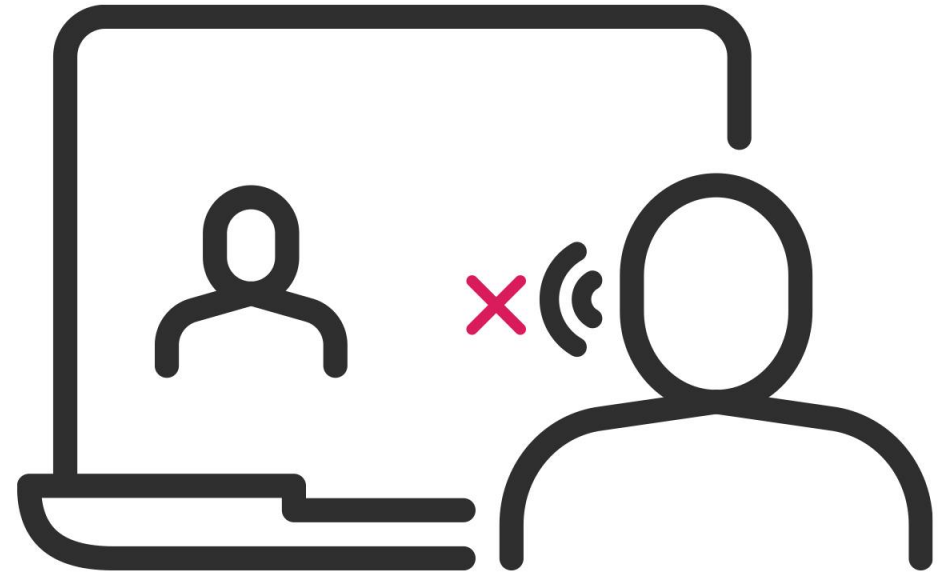
- Aidez-nous à créer un **espace respectueux** pour les intervenants et les autres participants.
- Nous voulons répondre à autant de questions dans la mesure du possible, alors **veuillez poser une brève question.**
- Veuillez poser **une question à la fois**; si vous avez une deuxième question, nous vous reviendrons.
- Nous consacrerons du **temps aux questions**, alors veuillez les noter et nous vous donnerons l'occasion de les poser après la présentation.
- La réunion d'aujourd'hui portera principalement sur les répercussions de la construction dans la zone de Corktown, y compris la **construction des pieux**. Ainsi, pour tout autre sujet, nous pouvons communiquer avec vous par téléphone ou par courriel après la réunion ou parler de ces sujets au CLC de Corktown.

**Avez-vous des
problèmes audio?**

**Veillez utiliser le
téléphone;**

Tél. : 437-703-4197

Code : 626581245#



Comment ouvrir une session dans Slido afin de poser des questions par texte



Posez vos questions au moyen de Slido et nous répondrons à certaines des questions qui ont été soumises précédemment par Slido.

Deux façons de soumettre vos questions :

Rejoignez Slido maintenant en visitant **OU**
slido.com et en saisissant le **code**
#1259065

Scannez ce code QR
afin d'ouvrir une
session sur votre
téléphone.

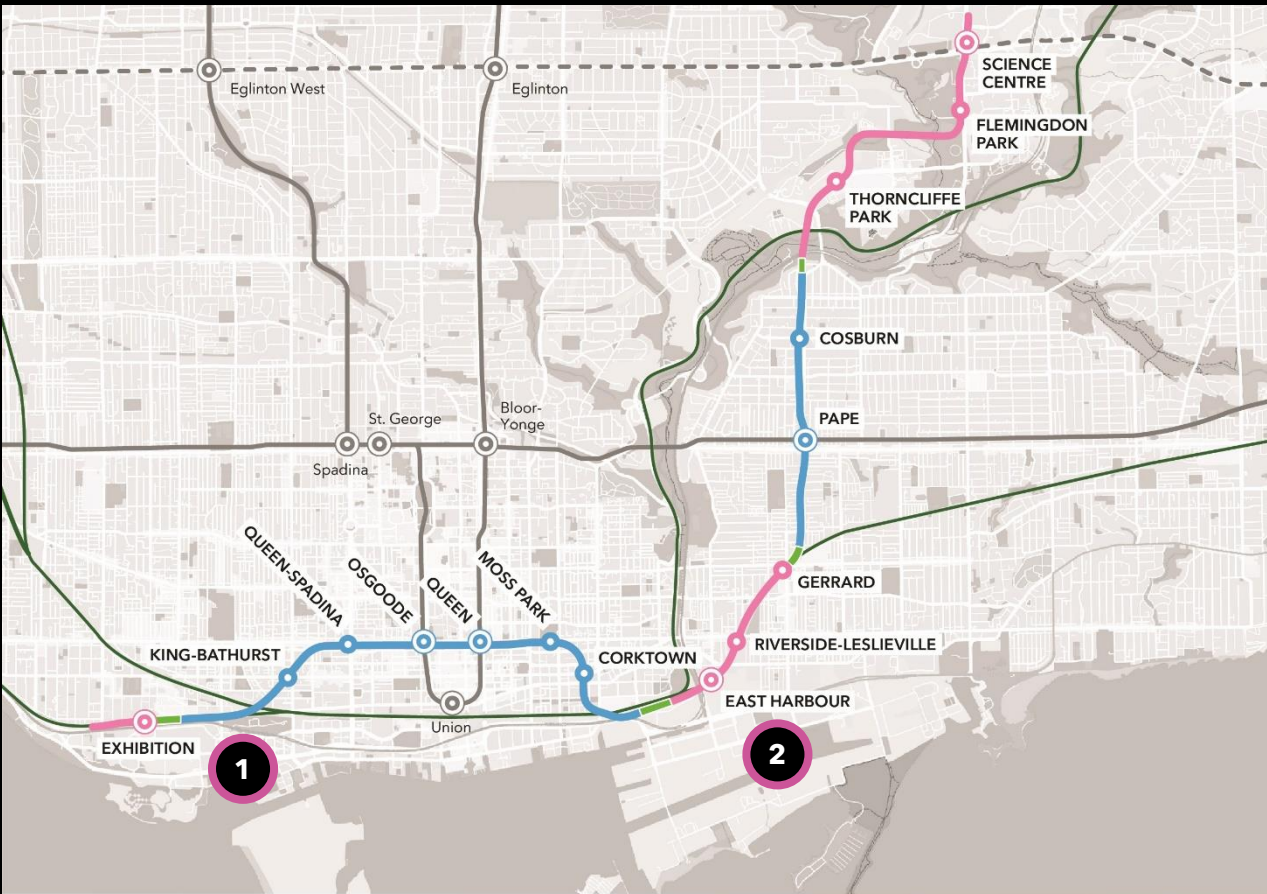


*Veuillez noter que votre question prendra un moment pour être mise en ligne sur le système.

Ligne Ontario

À propos de la ligne Ontario

Métro de la ligne Ontario



1 Tracé sud de la ligne Ontario
(Exhibition à Corktown/
Don Yard)

2 Tracé nord de la ligne Ontario
(East Harbour à Science Center)



Longueur de
15,6 km



15 stations



Toutes les 90
secondes aux heures de
pointe



227 500 personnes de plus
pourront se rendre à l'arrêt
de transport en commun à
pied



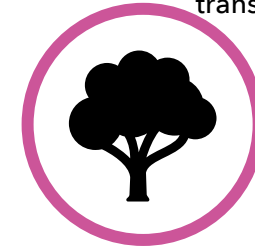
388 000 embarquements
quotidiens



Plus de
40 correspondances à
d'autres options de
transport en commun



Jusqu'à 47 000 emplois
supplémentaires
accessibles en 45 minutes ou
moins, en moyenne



28 000 voitures de
moins sur la route
chaque jour

À propos de l'Ontario Transit Group (OTG)

L'**Ontario Transit Group (OTG)** est une coentreprise entre **Ferrovial Construction** et **Vinci Construction Grands Projets** pour concevoir, construire et livrer la **partie sud du métro de la ligne Ontario** pour les contrats de génie civil, de stations et de tunnels du sud. Le contrat a été adjugé en novembre 2022.

Stations :

- **Une station au-dessus du sol** à intégrer à la gare Exhibition de GO Transit existante.
- **Deux stations souterraines** seront intégrées aux stations de métro existantes de la TTC, soit Osgoode et Queen.
- **Quatre nouvelles stations de métro** (King et Bathurst, Queen et Spadina, Moss Park, Corktown).

Tunnel :

- **Tunnel de 6 kilomètres** et travaux de creusement de tunnel associés du portail Exhibition au portail Don Yard.



Le tronçon sud de la ligne Ontario s'étend de la gare Exhibition au portail de Don Yard (à l'ouest de la rivière Don), en jaune.

Ligne Ontario

Calendrier prospectif des travaux de construction de la station Corktown

Calendrier prospectif des travaux de construction 2024 de la station Corktown

Principaux jalons de construction pour propulser le métro de la ligne Ontario vers l'avant :

Heure	Activité	Renseignements et objectifs
Hiver 2023-2024/Printemps 2024	Enquêtes archéologiques	Travaux archéologiques terminés sur le site nord. Achèvement prévu du site sud au printemps 2024.
Printemps 2024	Palissades de chantier	L'installation de palissades est en cours. Le but est de définir la zone de construction à long terme pendant les travaux du tunnel et de la station. Cela contribuera à la sécurité publique, à l'atténuation du bruit et à la protection du site.
Printemps/été 2024	Construction de pieux	Les travaux de construction de pieux autour du périmètre de la future station assurent un soutien structurel avant le début des travaux d'excavation.
Été/automne 2024	Travaux d'excavation	Les sols seront excavés pour créer des puits à partir du niveau de la rue jusqu'au niveau de la station, à 30 m sous terre.

Site nord



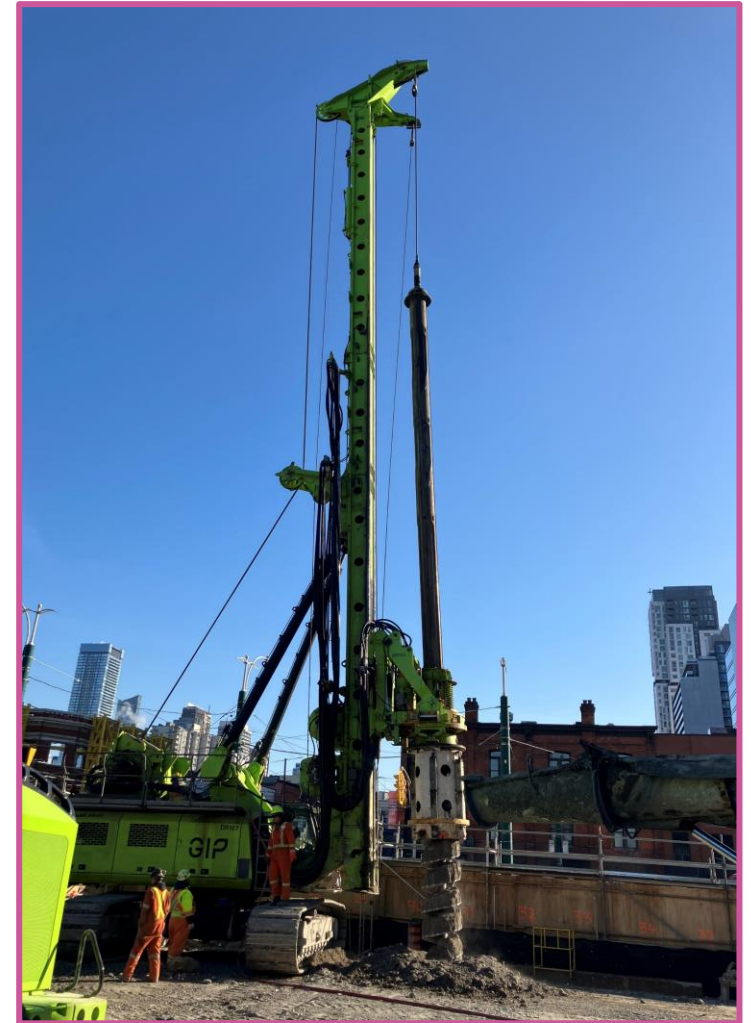
Ligne Ontario

Point de mire sur : Le forage des pieux

Comment fonctionne le forage de pieux?

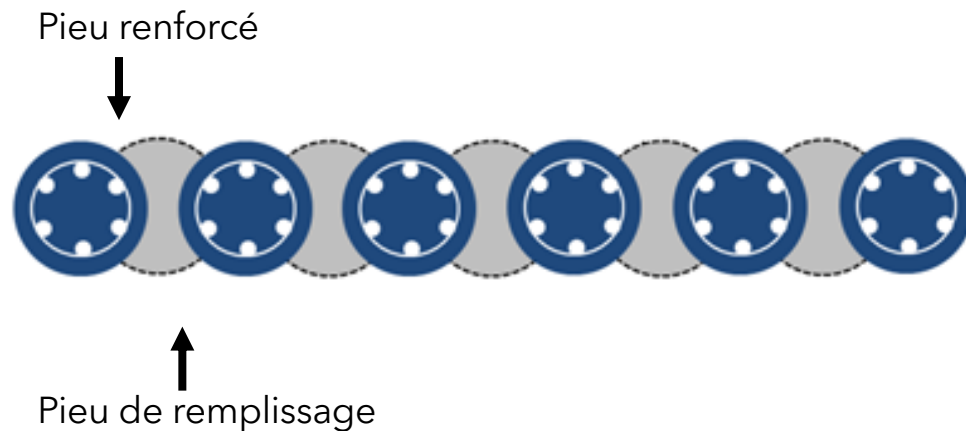
- Le forage des pieux est une technique de base utilisée pour construire des systèmes souterrains de soutien structurel.
- Des murs de pieux seront installés autour du périmètre des futures empreintes de la station. Ils assureront la stabilité et le soutien des infrastructures et des bâtiments environnants pendant la construction de la station.
- Un mur de pieux consiste en des pieux superposés (sécants) pour former un mur de soutènement étanche à l'eau souterraine. Cette activité est effectuée avant l'excavation du puits de la station.

Machine à percer utilisée dans la construction de pieux



Comment fonctionne le forage de pieux?

- La première étape consiste à installer un mur de guidage autour du périmètre du puits afin de garantir un emplacement et un positionnement corrects du pieu.
- Pour installer les pieux, une foreuse creusera des trous d'une profondeur de 12 à 15 mètres, d'un diamètre de 1 mètre, le long du mur de guidage.
- Les pieux seront forés selon un schéma alternatif entre les pieux primaires (de remplissage) et les pieux secondaires (renforcés).
- Une fois que le trou est complètement foré, une grue sur chenilles installera l'armature de pieu et ensuite le trou sera rempli de béton.



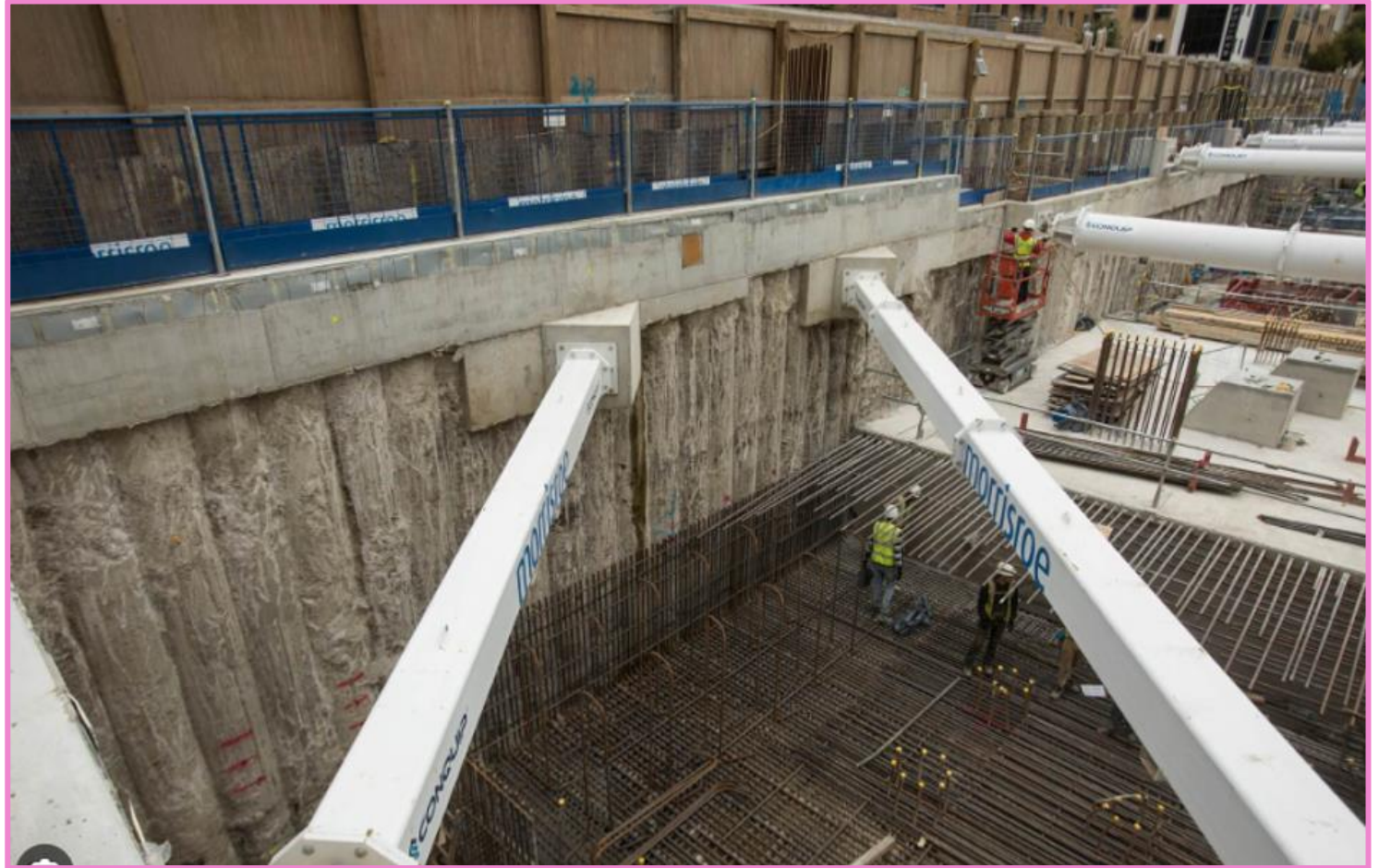
Exemple typique de l'installation du mur de guidage pour aligner correctement les pieux sécants

Comment fonctionne le forage de pieux? (suite)

Mur de pieux sécants

Visualisation de ce qu'un système de pieux sécants offre lors des travaux d'excavation.

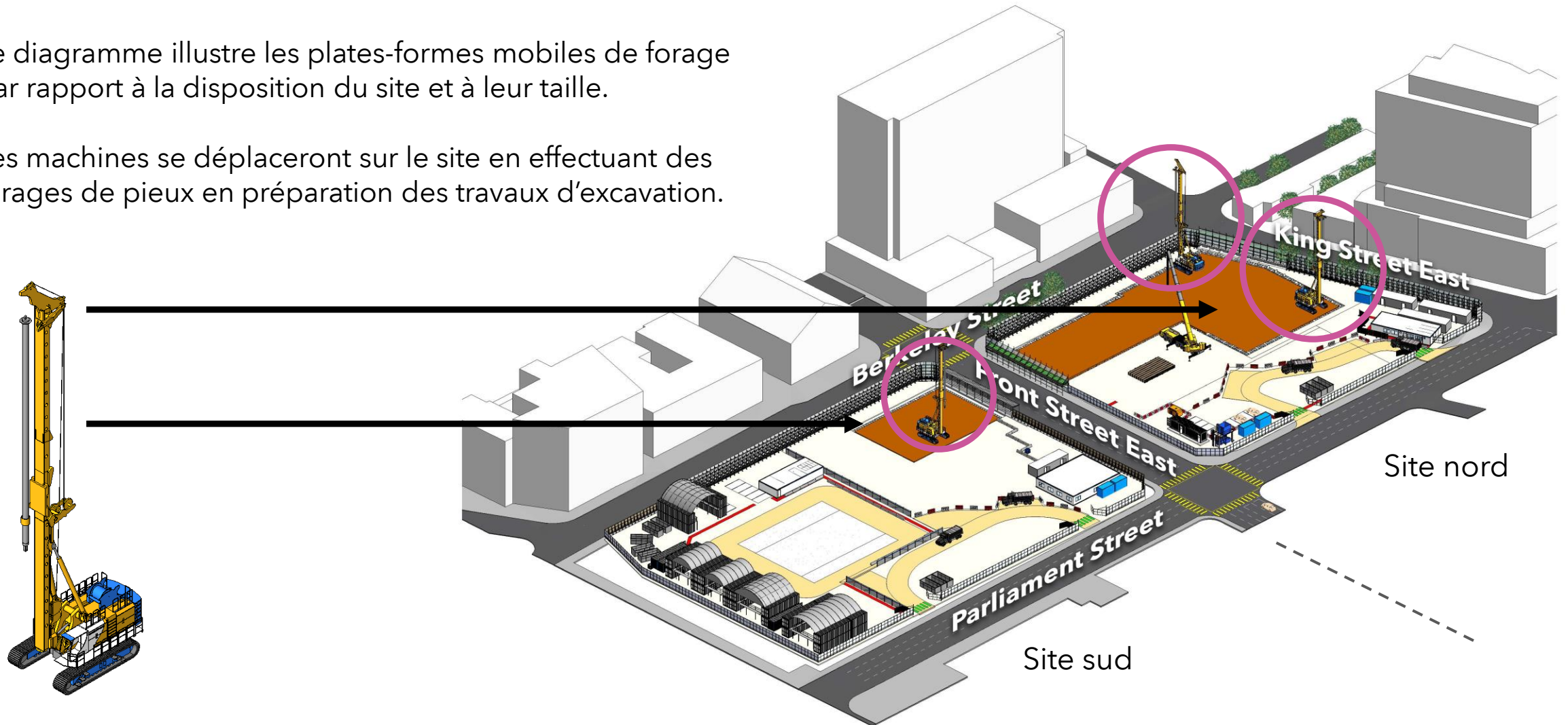
Les pieux en béton sécant peuvent être vus soutenus par des haubans (acier blanc), dans l'excavation ouverte.



Exemple de mur de pieux sécants

Configuration du site de forage de pieux et disposition

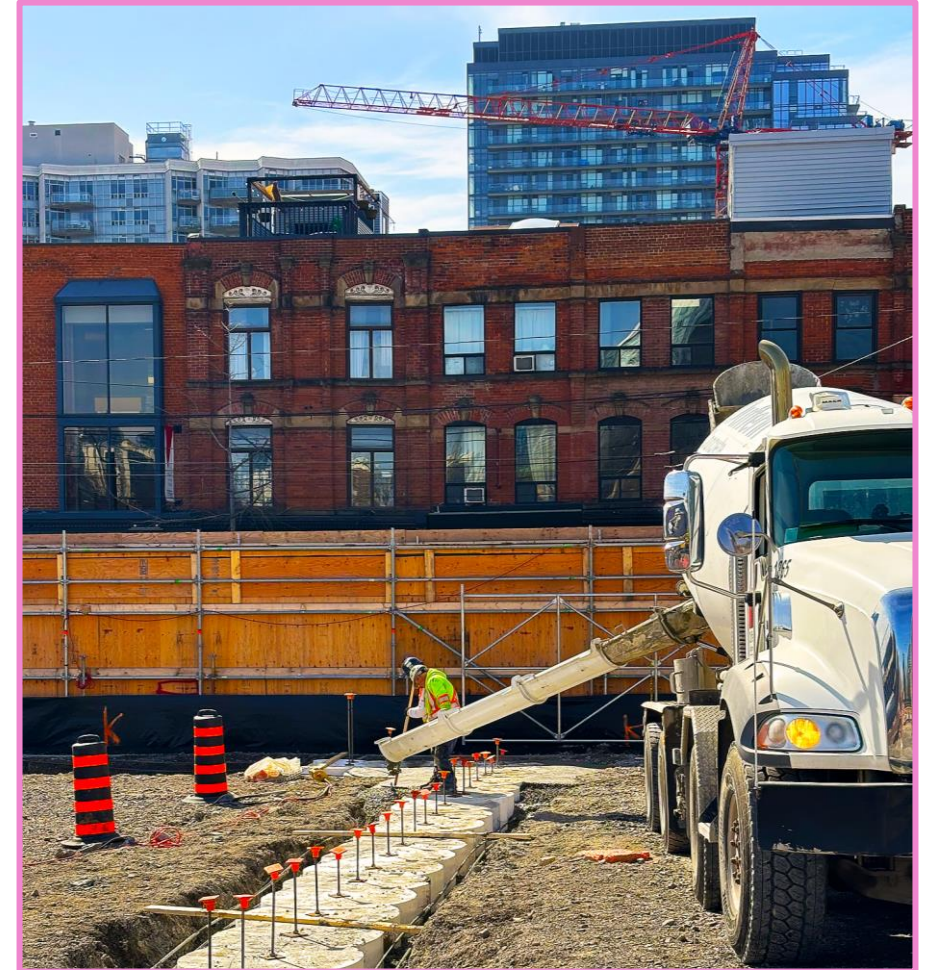
- Le diagramme illustre les plates-formes mobiles de forage par rapport à la disposition du site et à leur taille.
- Les machines se déplaceront sur le site en effectuant des forages de pieux en préparation des travaux d'excavation.



Calendrier de forage de pieux à Corktown

- Les travaux de construction des pieux seront échelonnés, à compter de l'installation du mur de guidage dès le 29 avril.
- Les heures de travail sont les jours de semaine de 7 h à 19 h. Les travaux du samedi et/ou les heures prolongées peuvent se produire, au besoin.
- Les travaux sont estimés à avoir lieu de fin avril 2024 à fin août 2024 sur le site nord et de juillet à mi-septembre 2024 sur le site sud.

*Les dates peuvent changer.



Exemple d'installation d'un mur de guidage en cours

À quoi s'attendre dans la communauté

- On prévoit du bruit provenant de l'équipement de forage des pieux, du chargement des matériaux excavés, des livraisons de poutres en acier et de béton.
- L'équipement utilisé durant cette opération comprend des machines de forage, des grues, des excavateurs, des pompes à béton et des camions en béton sur place.
- Environ 30 camions entreront et quitteront les lieux de travail chaque jour, suivant un itinéraire précis.
- Des signaleurs certifiés seront déployés pour assurer la sécurité des membres de la communauté et des travailleurs sur place.
- L'équipement d'empilage demeurera sur le site de travail pendant la durée du processus.



Exemple de livraison d'une foreuse

Ligne Ontario

Réduction des répercussions sur la communauté

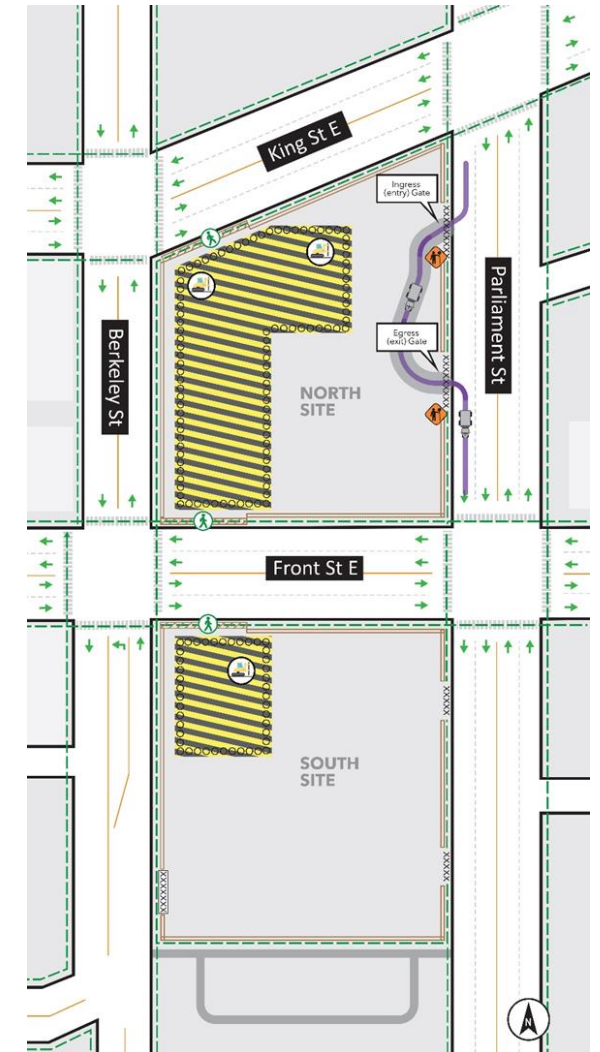
Répercussions sur la circulation et sur les piétons

Itinéraires de camionnage

- **En provenance de l'EST**, les camions venant de la Don Valley Parkway vers la rue Richmond entreront par la rue Parliament et tourneront à droite vers le site assisté d'un ou de plusieurs signaleurs.
- **En provenance de l'OUEST**, les camions venant de l'autoroute Gardiner emprunteront la rue Sherbourne jusqu'à la rue King Est et accéderont à la rue Parliament en tournant à droite sur le site, avec l'aide d'un ou de plusieurs signaleurs.
- Les camions de livraison de OTG sont contractuellement instruits de ne pas arriver sur le site avant 7 h du matin.
- Les itinéraires de camionnage pour le site sud sont en cours de détermination en collaboration avec la Ville de Toronto et seront annoncés à une date ultérieure.

Répercussions sur les piétons et la circulation

- Tous les trottoirs resteront ouverts. Les piétons continueront d'utiliser la rue Parliament.
- Des signaleurs aideront au passage des camions lorsqu'ils s'approchent des points d'entrée et de sortie.
- Des protections aériennes le long du trottoir garantiront la sécurité du public.
- Toutes les routes resteront ouvertes. Aucune incidence sur le tramway du 504 King, sur les trajets d'autobus du 65 Parliament et du 172 Cherry, sur les arrêts de transport en commun ou sur l'horaire à l'intersection de la rue King Est et de la rue Parliament.



Atténuation des répercussions

Des mesures d'atténuation seront en place afin de réduire les répercussions sur les résidents et les entreprises de la zone, notamment :

- Heures de travail de jour pour la phase actuelle du travail (de 7 h à 19 h).
- Mur antibruit de 5 mètres de haut le long de la rue King Est, de la rue Berkeley et de la rue Front Est pour aider à réduire le bruit.
- Utilisation d'un nettoyeur à tarière sur la foreuse pour réduire le niveau de bruit.
- Itinéraires de camions en boucle continue, ce qui réduit la nécessité pour les camions de faire marche arrière en utilisant l'alarme de recul.
- Surveillance de la qualité de l'air pour repérer les débris de poussière et les émissions des véhicules afin de s'assurer que les activités de construction n'ont pas d'incidence sur la qualité de l'environnement.
- Mesures de contrôle de la poussière.
- Nettoyage des rues et des roues, au besoin, pour s'assurer que le sol et les sédiments ne demeurent pas dans les rues et sur les trottoirs de la ville.



Exemple de palissade/mur antibruit de 5 mètres de hauteur



Exemple de nettoyeur à tarière

Bruit et vibrations

Surveillance des niveaux de bruit et de vibration :

- Des dispositifs de surveillance en direct du bruit et des vibrations ont été installés sur place et dans le quartier pour le suivi actif des répercussions sur les niveaux de bruit ambiant.
- En utilisant des compteurs de bruit et des systèmes de surveillance en temps réel, OTG peut suivre et contrôler les émissions sonores pour aider à minimiser les perturbations dans la communauté et assurer la conformité aux règlements du projet.

Des palissades et des barrières antibruit sont des solutions efficaces pour absorber et contenir certains bruits provenant des travaux de construction.



Moniteur de vibration

Moniteur de bruit



Comment ouvrir une session dans Slido afin de poser des questions par texte



Posez vos questions au moyen de Slido et nous répondrons à certaines des questions qui ont été soumises précédemment par Slido.

Deux façons de soumettre vos questions :

Rejoignez Slido maintenant en visitant **OU**
slido.com et en saisissant le **code**
#1259065

Scannez ce code QR
afin d'ouvrir une
session sur votre
téléphone.



*Veuillez noter que votre question prendra un moment pour être mise en ligne sur le système.

Poser des questions ce soir

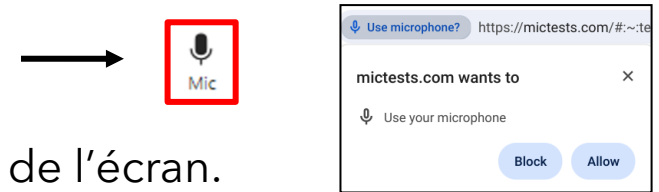
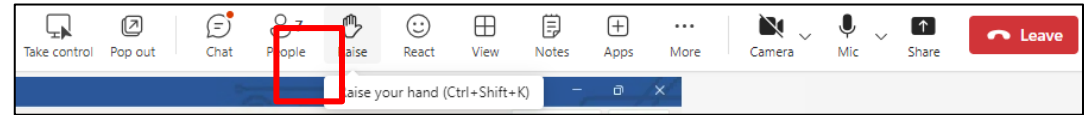
Pour poser une question, vous pouvez ouvrir une session dans Slido (voir le lien fourni sur la diapositive 11) ou lever la main :

Bureau/Ordinateur portable/Chromebook :

- Levez la main à partir de la barre en haut de l'écran.
- Votre question sera placée dans la file d'attente.
- À votre tour, l'organisateur de la réunion activera votre micro.

***Vous devez tout de même activer votre micro.** Cliquez sur l'icône de micro en haut de l'écran.

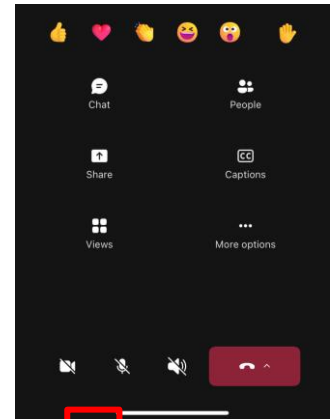
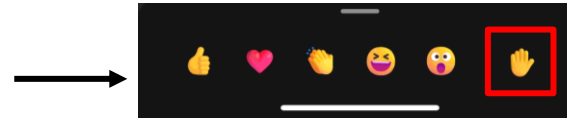
***Remarque :** votre navigateur peut demander votre permission pour utiliser votre micro. Vous devez « autoriser » l'utilisation.



Numéro de téléphone

- Cliquez sur l'icône de la main en bas de l'écran.
- Votre question sera placée dans la file d'attente.
- À votre tour, l'organisateur de la réunion activera votre micro.

***Vous devez tout de même activer votre micro.** Glissez vers le haut et cliquez sur l'icône de micro en haut de l'écran.



Site sud



Contactez Metrolinx et restez connectés

Metrolinx tiendra la communauté informée en fournissant des mises à jour concernant la ligne Ontario et en répondant efficacement et rapidement aux questions et préoccupations.

Communiquez avec nous :

-  Courriel : OntarioLine@metrolinx.com
-  Numéro de téléphone en tout temps : 416 202 5100
-  Bulletin d'information électronique de la ligne Ontario : <https://www.metrolinx.com/fr/projets-et-programmes/ligne-ontario>

Trouvez-nous sur les médias sociaux :



@OntarioLine



Scannez le code QR
pour l'abonnement au bulletin
d'information électronique de
Metrolinx