

# YOUth Strategy

## **Programme de Transport en commun dans votre communauté (TCDVC) - Metrolinx et engagement civique, plan de la leçon de 5<sup>e</sup> année**

**Année :** 5

**Sujet :** Études sociales

**Durée :** 45 minutes à une heure

**Titre du programme :** Transport en commun dans votre communauté

**Titre de la leçon :** Metrolinx et engagement civique

### **Objectifs d'apprentissage**

1. Comprendre le réseau régional de Metrolinx
  - Qu'est-ce que Metrolinx?
  - Quels types de transport Metrolinx construit et exploite?
2. PRESTO
  - Qu'est-ce que PRESTO et comment utilisez-vous une carte PRESTO?
  - Que sont les avantages PRESTO et les rabais pour les jeunes PRESTO?
3. Participation des gouvernements à la construction du transport en commun.
  - Pourquoi devons-nous construire le transport en commun?
  - Comment les gouvernements travaillent-ils ensemble pour construire le transport en commun?
  - Quels sont les types de machines qui construisent le transport en commun?



#### 4. Sécurité ferroviaire et de la construction.

- Pourquoi est-il important d'assurer la sécurité du transport en commun?
- Comment pouvez-vous être en sécurité à proximité du transport en commun?

### Documents et ressources

1. Ensemble de diapositives - Clé USB ou ordinateur portable.
2. Matériaux de l'activité :
  - Concevez votre ville de rêve.
    - Papier blanc 11 po sur 17 po.
    - Crayons à mine, marqueurs, crayons.
  - Jeu-questionnaire sur le transport en commun.
    - Boutons-signaux.
    - Diapositives de jeu.
    - Rétroprojecteur.

### Détails du plan de la leçon

#### Section Introduction - Diapositives 1 à 4 :

- **Durée** : De 2 à 3 minutes.
- **Objectif** : Présentez les conférenciers (le cas échéant), Metrolinx, et ce dont nous parlerons aujourd'hui.

**Question(s)** : Qu'est-ce que Metrolinx?

**Réponse** : Metrolinx est un organisme relevant du gouvernement de l'Ontario qui a été créé pour améliorer la coordination et l'intégration de tous les modes de transport dans la région du Grand Toronto et de Hamilton.

**Question(s)** : De quoi parlons-nous aujourd'hui?

**Réponse** : Aujourd'hui, nous parlerons du transport en commun et de la façon dont il est construit. Nous vous parlerons des projets de transport en commun en cours de construction dans votre communauté et de tous ceux qui participent à la construction du transport en commun. Nous parlerons ensuite de sécurité et nous ferons une



activité ensemble. Nous allons laisser un peu de temps pour prendre n'importe laquelle de vos questions, alors faites de votre mieux pour les garder en tête jusqu'à la fin.

## **Section Metrolinx et Aperçu du réseau - Diapositives 5 à 15 :**

- **Durée :** De 5 à 8 minutes.
- **Objectif :** L'objectif de cette section est d'informer les élèves sur ce que Metrolinx a à offrir, et sur la liaison du réseau régional de transport en commun actuel et à venir.
- **Leçon :** Metrolinx a une occasion unique de planifier, de construire, d'exploiter et de relier le transport en commun dans la région du Grand Toronto et de Hamilton.

**Question(s) :** Est-ce que quelqu'un sait quel type de transport en commun Metrolinx construit et exploite?

**Réponse :** Metrolinx construit et exploite des trains GO, des autobus GO, le TLR (transport léger sur rail), des métros et UP Express.

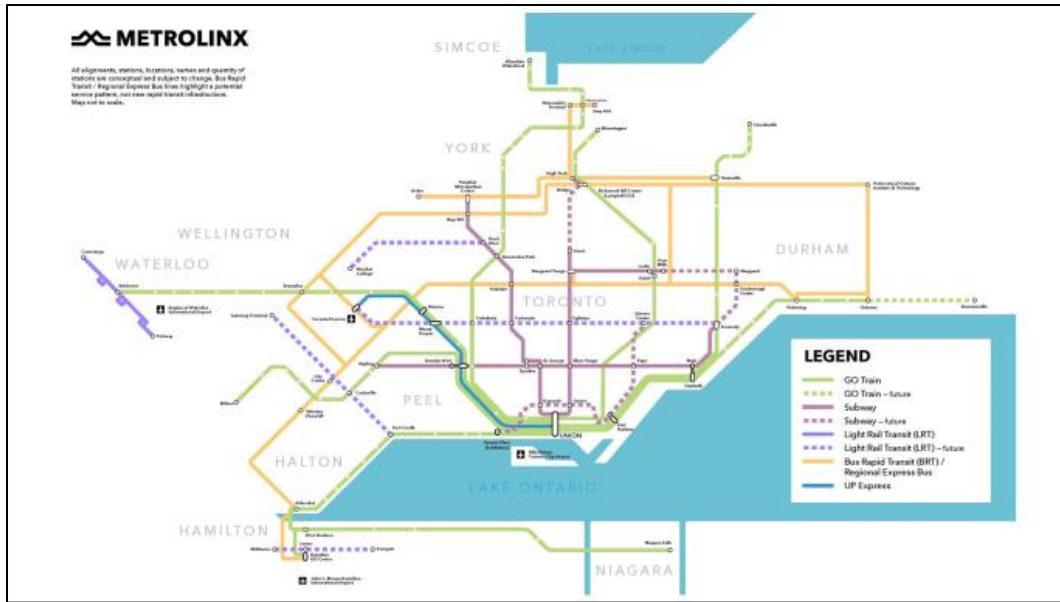
**Question(s) :** Quelqu'un a-t-il pris le train GO ou l'autobus GO? Où êtes-vous allé?

**Réponse :** La mission de Metrolinx est de connecter nos communautés, et sa vision est de vous mener à destination plus efficacement, plus rapidement et plus facilement. L'une des façons dont nous travaillons pour atteindre ces objectifs est de construire un réseau régional de transport en commun qui permet aux gens de se connecter à travers la région du Grand Toronto et de Hamilton.

**Informé :** Comme vous pouvez le voir, Metrolinx a différents modes de transport qui relient différentes communautés.

**Afficher :** Diapositive avec alignement Metrolinx et réseau.





**Informer :** Comme vous pouvez le voir, nous avons tous ces différents modes de transport qui relient différentes communautés. Par exemple, si vous habitez à Toronto et que vous vouliez essayer un nouveau restaurant à Hamilton, vous pourriez, selon l'endroit où vous habitez, prendre l'autobus jusqu'à la gare Union et de là prendre un train GO jusqu'à Hamilton. Un autre exemple serait si vous habitez à Hamilton ou à Kitchener et que vous vouliez vous rendre à l'aéroport international Pearson, vous pourriez prendre le train GO jusqu'à la gare Union et ensuite prendre UP Express jusqu'à l'aéroport.

## Section PRESTO - Diapositives 16 à 19 :

- **Durée :** 5 minutes
- **Objectif :** Familiariser les élèves au service PRESTO, y compris la façon d'utiliser la carte PRESTO pour les services de transport en commun locaux et régionaux et PRESTO Avantages.

**Question(s) :** Est-ce que quelqu'un sait ce qu'est une carte PRESTO?

**Réponse :** Lorsque les gens prennent le transport en commun, ils peuvent acheter un billet ou utiliser une carte PRESTO. Pour les gens qui utilisent beaucoup le transport en commun, une carte PRESTO facilite et accélère les choses puisqu'ils n'ont pas à se



soucier d'acheter des billets ou d'avoir de la monnaie sur eux pour les titres de transport! Ils peuvent charger de l'argent sur leur carte en ligne et la présenter lorsqu'ils montent à bord d'un train, d'un autobus ou d'un métro.

**Question(s) :** Saviez-vous que les enfants (comme vous!) voyagent gratuitement à bord des services GO Transit?

**Réponse :** Les enfants de 12 ans et moins voyagent gratuitement à bord des services GO Transit de la région élargie du Golden Horseshoe.


**Question(s) :** Quels sont les endroits où vous pourriez aller?

**Réponse :** Vous pouvez aller à Ripley's Aquarium à Toronto, à un match des Blue Jays Game, à un match des Maple Leafs de Toronto, à Bird Kingdom, à Great Wolf Lodge et bien plus! (inclure d'autres endroits selon la région).

**Question(s) :** Saviez-vous que vous pouviez bénéficier de rabais avec votre carte PRESTO à ces endroits?

**Afficher :** Affichez la diapositive avec PRESTO Avantages.

**WHERE WOULD YOU GO WITH PRESTO (PERKS)?**



Save on more than transit with PRESTO.  
Find out where and how you can use your PRESTO card to unlock savings on exciting attractions, adventures and experiences.  
Visit [www.prestocard.ca/perks](http://www.prestocard.ca/perks) for more information.

19

**Informer :** Vous pouvez montrer votre carte PRESTO à ces endroits ou quand vous achetez des billets et vous pouvez recevoir des rabais incroyables!

**Section Construire le transport en commun - Diapositives 20 à 23 :**



- Durée : 5 à 7 minutes.
- Objectif : L'objectif de cette section est d'informer les élèves sur les raisons pour lesquelles nous construisons le transport en commun. La façon dont les trois ordres de gouvernement travaillent pour construire des réseaux de transport en commun régionaux, comment ils partagent les types de carrières dans la construction du transport en commun et le type d'équipement utilisé pour construire le transport en commun.
- Leçon : Cette section enseigne aux élèves l'importance de construire le transport en commun, la façon dont les trois ordres de gouvernement collaborent sur les réseaux de transport en commun, les carrières concernées et l'équipement utilisé dans la construction du transport en commun.

**Question(s) :**

- Pourquoi devons-nous construire le transport en commun?
- Quels sont certains moyens de transport en commun?

**Réponse :** Trains, autobus, voitures, métros, traversiers...

**Question(s) :** Pourquoi pensez-vous que nous devons construire le transport en commun? Quels sont ses avantages?

**Réponse :**

- Le transport en commun améliore nos vies.
- Le transport en commun nous fait gagner du temps.
- Le transport en commun peut être meilleur pour l'environnement.
- Le transport en commun est plus sécuritaire.
- Le transport en commun aide à desservir une population croissante.

**Metrolinx travaille avec tous les ordres de gouvernement pour construire des réseaux de transport - Diapositive 21**

**Question(s) :** Quels sont les trois ordres de gouvernement?

**Réponse :** Fédéral, provincial et municipal.

**Informé :**



- Le gouvernement *fédéral* est responsable des questions qui touchent tout le pays.
- Le gouvernement *provincial* est responsable des questions qui touchent la province.
- Le gouvernement *municipal* est responsable des services dans nos villes.

**Question(s) :**

- À votre avis, de quoi le gouvernement fédéral est-il responsable?
- À votre avis, de quoi le gouvernement provincial est-il responsable?
- À votre avis, de quoi le gouvernement municipal est-il responsable?

**Informé :** En ce qui concerne le transport en commun, le gouvernement fédéral est responsable de la surveillance du transport international et interprovincial, tandis que le gouvernement provincial est responsable du transport intraprovincial (ou à l'intérieur de la province). Le gouvernement municipal s'occupe des routes et des réseaux de transport en commun municipaux. Les trois ordres de gouvernement travaillent ensemble pour construire des réseaux de transport en commun régionaux?

**Qui participe à la construction du transport en commun? - Diapositive 22**

**Réponse :**

- Ingénieurs
- Architectes
- Planificateurs
- Gouvernement
- Entrepreneurs
- Travailleurs de la construction
- Communicateurs

**Construire le transport en commun - Diapositives 26 à 29**

- **Durée :** 5 à 7 minutes.



- **Objectif :** L'objectif de cette section est d'informer les élèves sur les raisons pour lesquelles nous construisons physiquement le transport en commun.
- **Leçon :** Cette section enseigne aux élèves les raisons de la construction des systèmes de transport en commun et présente les machines et l'équipement utilisés dans le processus de construction.

**Informé :** Il y a beaucoup de machines utilisées pour construire le transport en commun. Les camions à benne, les chargeuses frontales, les tunneliers, les sonnettes, les appareils de forage, les camions à vide hydraulique et les mini excavateurs sont des véhicules de construction communs utilisés pour construire le transport en commun. Machines et construire le transport en commun.

**Question(s) :** Quels types de machines construisent le transport en commun?

**Afficher :** Affichez la diapositive avec des photos d'un tunnelier, d'engins de battage, de camions à benne et d'excavateurs.

**WHAT TYPE OF MACHINES BUILD TRANSIT?**



Meet *Diggy Scardust*, a tunnel boring machine used to create the tunnel for the future subway extension in Scarborough.



Pile drivers are used to put large poles into the ground that can support the new stations and buildings for LRTs and subways.



Dump trucks are used to remove the dirt from tunnelling or building underground stations.



Excavators (or diggers) are used to dig holes or carry heavy equipment around the construction site.

 METROLINX
| 26

**Réponse :**

- Des tunneliers sont utilisés pour creuser des tunnels pour de futurs métros.
- Des engins de battage sont utilisés pour mettre de grands poteaux dans le sol qui peuvent supporter de nouvelles gares et de nouveaux bâtiments.
- Des camions à vidange sont utilisés pour enlever la terre du creusement de tunnels ou construire des gares souterraines.





- Des excavateurs sont utilisés pour creuser des trous ou transporter de l'équipement lourd autour des chantiers de construction.

**Informé :** Les autres véhicules de construction courants que vous pourriez voir sont des chargeuses frontales, des foreuses et des camions à vide hydraulique.

## Section Sécurité - Diapositives 30 à 45

- **Durée :** 10 minutes
- **Objectif :** L'objectif de cette section est d'enseigner aux élèves comment rester en sécurité et l'importance de la sécurité autour du transport en commun, des chantiers de construction, des routes et des passages à niveau.

### Moment de sécurité - Diapositive 28 :

**Question(s) :** Comment restez-vous en sécurité dans votre communauté?

**Réponse :** Attendez que les élèves répondent.

### Sécurité de la construction - Diapositives 30 à 33

**Question(s) :** Quels sont certains types d'équipement de protection personnelle (ÉPP) qui protègent les travailleurs sur les chantiers de construction?

**Afficher :** Affichez la diapositive « Sécurité sur le chantier de construction ».



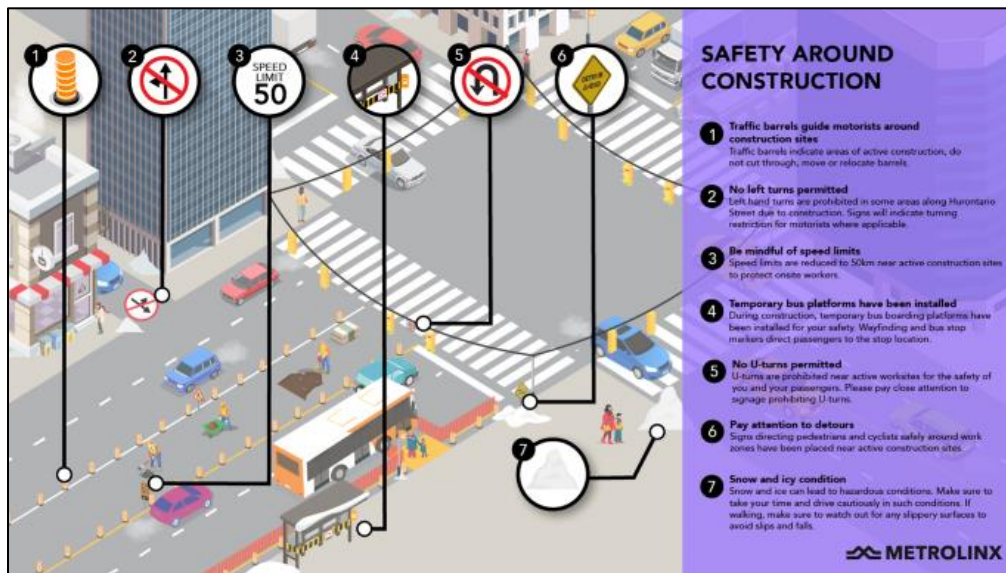
**Réponse :**



- Casque de protection ou de sécurité : Un casque de protection ou de sécurité protège contre les blessures à la tête causées par des débris tombants et d'autres incidents connexes.
- Gilet de construction : Chaque travailleur de construction porte un gilet de sécurité réfléchissant pour les protéger contre les dangers possibles dus à l'éclairage, aux changements climatiques et à d'autres risques afin d'améliorer leur visibilité sur le chantier.
- Bottes de protection : Les bottes de sécurité avec embouts d'acier et semelles protègent les pieds contre des blessures possibles.
- Lunettes de sécurité : Les lunettes de sécurité réduisent le risque d'exposition potentiel des yeux et du visage aux dangers.
- Gants : Les gants de sécurité protègent le personnel lors de la manipulation de matériaux rugueux, pointus et grossiers.

**Question(s) :** Comment Metrolinx vous protège-t-il autour des chantiers de construction?

**Afficher :** Affichez la diapositive « Sécurité autour des chantiers de construction ».



**Réponse :**



- Des barils de circulation guident les automobilistes autour des chantiers de construction. Les barils de circulation indiquent les zones de construction actives. Ne pas traverser, déplacer ou relocaliser des barils.
- Les virages à gauche sont interdits. Les virages à gauche sont interdits dans certaines zones en raison de la construction. Des panneaux indiqueront les restrictions de virage pour les automobilistes, le cas échéant.
- Les limites de vitesse sont réduites à 50 km à proximité des chantiers de construction actifs pour protéger les travailleurs sur place.
- Des quais d'autobus temporaires sont installés pour assurer la sécurité pendant la construction. Des balises directionnelles et des marqueurs d'arrêt d'autobus dirigent les passagers vers l'arrêt.
- Les demi-tours sont interdits. Les demi-tours sont interdits à proximité des chantiers de construction actifs pour votre sécurité et celle de vos passagers. Veuillez porter une attention particulière à la signalisation interdisant les demi-tours.
- Panneaux de détour. Faites attention aux panneaux de détour qui dirigent les piétons et les cyclistes en toute sécurité autour des zones de travail.

## Sécurité routière - Diapositive 33

**Afficher :** Affichez la diapositive sur la sécurité routière



**Question(s) :** Comment pouvez-vous rester en sécurité sur la route?

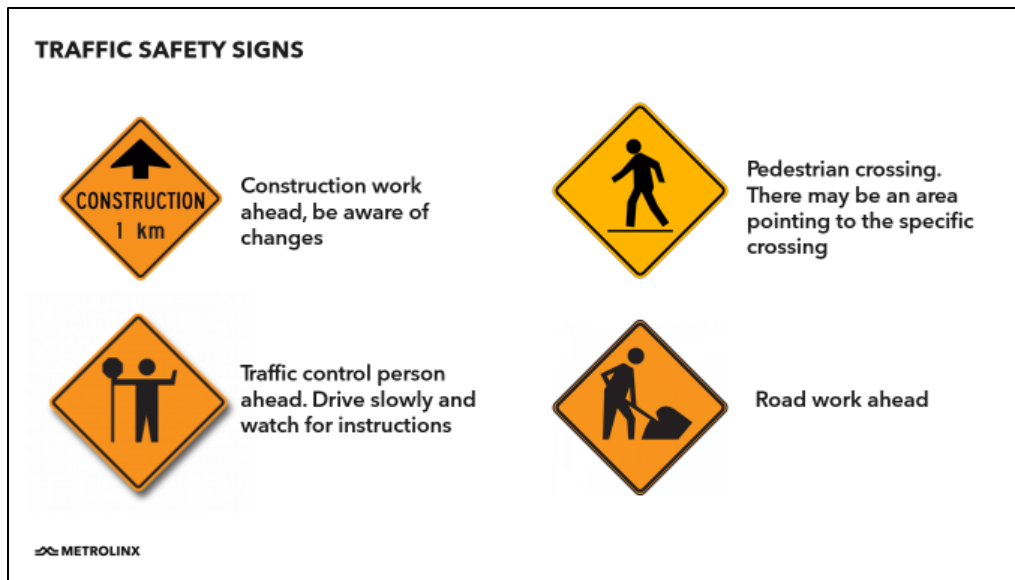
**Réponse :**

- Veuillez rester conscient de vos environs. Évitez les distractions telles que les téléphones portables, les écouteurs et d'autres appareils qui détournent vos yeux (et vos oreilles) de la route. Faites attention aux cyclistes, piétons et à la circulation automobile à proximité.
- Faites attention aux limites de vitesse. Respectez les limites de vitesse, surtout dans les zones scolaires.
- N'envoyez pas de SMS pendant vos déplacements. Évitez d'utiliser des téléphones portables et d'autres distractions pendant que vous conduisez, marchez et prenez le vélo.
- Portez un masque : Si vous vous sentez à l'aise de le faire, restez à une distance sécuritaire des gens que vous rencontrez, ou portez même un masque!
- Attention aux autobus scolaires : Arrêtez-vous toujours pour les autobus scolaires.
- Ne prenez pas de raccourcis. Vous pouvez être dirigé autour des zones de construction, prêtez une attention particulière aux panneaux et traversez seulement la rue aux passages pour piétons et intersections désignés.

**Panneaux de sécurité routière - Diapositive 35**

**Afficher :** Affichez la diapositive avec des images de panneaux de sécurité routière





**Question(s) :** Que signifient ces panneaux?

**Réponse :** Ce sont des panneaux de sécurité routière couramment observés :

Travaux, passage pour piétons, contrôleur routier devant, travaux routiers devant.

**Question(s) :** La sécurité est une responsabilité partagée. Il n'est jamais sécuritaire d'entrer dans une zone de construction. Pouvez-vous indiquer pourquoi ce serait dangereux?

### **Sécurité autour du transport en commun - Diapositives 41 à 50**

**Question(s) :** Il y a un dicton à Metrolinx : « Le train arrive à tout moment » - quelqu'un peut-il me dire ce que cela signifie?

**Réponse :** Un train peut arriver à tout moment et dans n'importe quelle direction. Le train de marchandises moyen peut prendre plus de 2 kilomètres pour s'arrêter - c'est DIX-HUIT terrains de football!

**Question(s) :** Quelles sont les bonnes pratiques de sécurité en matière de transport en commun?

**Réponse :**

- Distractions auditives : N'écoutez pas de musique ou ne jouez pas sur un appareil près de la voie ferrée, ce qui peut vous empêcher d'entendre des trains.



- Ligne jaune : En attendant sur un quai de train, tenez-vous bien derrière la ligne jaune.
- Ne courez pas devant ou derrière un autobus.
- Attention aux espaces. Faites attention aux espaces entre le quai et le train lors de l'embarquement et du débarquement.
- Trous dans la clôture : Si vous trouvez un trou dans la clôture le long des rails, faites-le-nous savoir! Les clôtures sont là pour vous protéger.
- Traverser les voies ferrées : Ne traversez les voies ferrées qu'aux passages à niveau désignés. Traverser illégalement les voies peut entraîner des blessures graves ou même la mort.

**Question(s) :** Qu'est-ce qu'un passage à niveau?

**Réponse :** Un passage à niveau est l'endroit où une voie ferrée et une route se croisent au même niveau. Il existe plus de 50 passages à niveau dans les couloirs appartenant à Metrolinx!

**Informé :** Rappelez-vous, lorsque vous traversez les voies - (1) utilisez toujours les passages à niveau désignés, (2) faites attention à la signalisation et aux signaux, et (3) ne vous précipitez jamais pour traverser devant un train.

## Activité

- **Durée :** 15 minutes.
- **But :** consolider les connaissances et l'information présentées dans un jeu interactif et engageant. Donne aux élèves l'occasion d'appliquer la remémoration active.

### Activités :

- **Activité de dessin - Diapositive 46**
  - Demandez à la classe : Si le transport en commun pouvait vous emmener n'importe où, où iriez-vous?



- Instructions : Demandez aux élèves d'utiliser leur imagination et de dessiner leur lieu de rêve et le transport en commun qu'ils prendraient pour s'y rendre.
- **Trouvez le moment de sécurité! - Diapositives 47 à 49**
  - Demandez à la classe : Pouvez-vous repérer tous les problèmes de sécurité dans cette photo? Regardez de près et levez la main pour indiquer les dangers que vous remarquez!
  - Instructions : Affichez les diapositives et les passer en revue avec la classe. Une autre option est d'imprimer la diapositive et de la distribuer sous forme de document.
- **Jeu-questionnaire sur le transport en commun (MX général) - Diapositives 49 à 59**
  - **Organisation :**
    - Divisez la classe en équipes de 4. Demandez à chaque équipe de choisir un nom d'équipe.
    - Assurez le suivi du pointage à l'aide du tableau blanc et du marqueur.
  - **Jeu :**
    - **Option 1 :**
      - Demandez à chaque équipe de choisir une couleur comme nom d'équipe. (p. ex. équipe rouge, équipe bleue, équipe verte, etc.)
      - Les équipes « appuient sur leur bouton-signal » et disent haut et fort leur couleur. Cela devrait enlever toute ambiguïté quant à l'équipe qui a « appuyé en premier ».
      - Conseil : Envisagez de mettre en place une règle dans laquelle les équipes qui deviennent bruyantes et perturbatrices risquent de perdre des points.
    - **Option 2 :**





- Les joueurs peuvent « appuyer » et donner leurs réponses en levant la main ou un autre objet dans la classe. L'animateur (professeur) doit être très attentif aux mouvements de levage de main pour déterminer le bon ordre et assurer l'équité.
- **Règles du jeu :**
  - Chaque bonne réponse vaut 1 point.
  - La première équipe à « appuyer » en premier est la première à essayer de répondre à la question. Si elle se trompe, la prochaine équipe a une chance de répondre.
  - Les équipes ne peuvent pas « appuyer » avant que la question complète ait été posée. Astuce : Envisagez de mettre en place une règle dans laquelle les équipes peuvent perdre des points s'ils appuient avant leur tour.

## Conclusion

- **Durée :** 2 minutes.
- **Informer :** Dans la leçon d'aujourd'hui, nous avons parlé des types de transport en commun que Metrolinx construit et exploite et de la façon dont Metrolinx collabore avec les gouvernements pour construire des réseaux de transport en commun dans la région. Nous avons également parlé des cartes PRESTO et de la sécurité autour du transport en commun et de la construction.
- **Question(s) :** Quelqu'un a-t-il des questions?

