

Corridor ferroviaire de la gare Union est

Expansion du corridor GO : Travaux

préliminaires

Réunion du Comité de liaison avec les équipes de construction (CLEC)

James Burchell, conseiller en mobilisation communautaire et gestion des enjeux

Pour de plus amples renseignements, visitez :

metrolinx.com/unionstation/

Communiquez avec nous TorontoEast@Metrolinx.com

28 octobre 2025

RECONNAISSANCE TERRITORIALE

Metrolinx reconnaît que nous connectons des communautés en construisant et en exploitant le transport en commun sur les terres traditionnelles des peuples Anishinaabe, Haudenosaunee et Wendat, pour qui ces terres continuent d'avoir une grande importance.

Les traités entre les Premières Nations et les gouvernements couvrent ces terres, et les promesses contenues dans ces traités demeurent pertinentes à ce jour.

Metrolinx et ses employés s'engagent à comprendre l'histoire de ces terres et les répercussions continues de la colonisation et prennent la responsabilité des actions visant à faire progresser la réconciliation.

Metrolinx continuera de rechercher les connaissances, l'expertise et l'expérience des partenaires autochtones et s'engage à mener ses activités d'une manière qui repose sur une base de confiance, de respect et de collaboration.



Safety Moment | Hiking Safety

7 in 10

Canadians participate in wilderness activities

2.4 mill.

Canadians visit the ER due to sports/recreation injuries each year

24

different types of hiking trails exist across the world

Why is it important?

Proactively applying safety practices while hiking helps to avoid injuries and aids a successful experience.

Even healthy morning walks can lead to accidents, dehydration, getting lost, etc. so awareness is key.

Planning and preparing for your hike is essential to staying safe.

What can you do?

1. Bring sunscreen, a hat and sunglasses for sun protection.
2. Plan your route, inform someone of your itinerary and expected return.
3. Avoid getting lost by sticking to established paths.
4. Check weather forecasts and be ready to adjust or postpone if conditions worsen.
5. Wear high-quality, well-fitting footwear with good traction, and replace worn gear.
6. Dress appropriately for the weather.

Cadre de référence

OBJECTIF :

Le CLEC fournira un forum de communication pour les équipes de construction du projet du Corridor ferroviaire de la gare Union (CFGU) est et les représentants de la communauté des résidents et des entreprises de la région afin de communiquer et de discuter de manière proactive et régulière des activités de construction et des répercussions sur la communauté. Le comité est conçu pour permettre un accès régulier aux renseignements liés aux travaux de construction, y compris les renseignements sur le calendrier et les échéanciers pour les propriétaires d'entreprises locaux, les groupes communautaires et les résidents, par l'intermédiaire des représentants du CLEC et des discussions.

MANDAT :

- Le CLEC est un forum de communication pour fournir une communication ouverte et bidirectionnelle ainsi que la diffusion de renseignements liés aux travaux de construction dans la zone du CFGU est, y compris ce qui suit :
- Travaux de préparation du site et activités de travaux de construction.
- Répercussions à court et à long terme des travaux et des activités.
- Mesures prises pour atténuer les répercussions des travaux et des activités.

Cadre de référence – suite

Le CLEC sera un forum pour la communication bidirectionnelle et la diffusion de renseignements liés aux activités de construction dans la zone du CFGU est qui ont des répercussions sur la communauté. Le CLEC n'est pas responsable de la prise de décisions concernant le projet. C'est la responsabilité de l'équipe du projet.

L'équipe du CFGU est fera ce qui suit :

- Fournir des renseignements précis, compréhensibles et en temps voulu.
- Être ouvert aux commentaires, accorder une attention particulière aux idées et faire un retour à l'équipe de projet élargie.
- Respecter tous les aspects du cadre de référence et du Code de conduite.

Les représentants de la communauté ou les résidents et entreprises de la région devront :

- Participer activement aux réunions régulières.
- Être ouvert et réceptif aux idées.
- Établir une liaison et agir en tant que représentant de l'organisation, de la communauté ou de l'entreprise ou du groupe d'intervenants déterminé au préalable en fournissant des commentaires à l'équipe de projet et en communiquant formellement les renseignements pertinents à leurs groupes respectifs.
- Respecter tous les aspects du cadre de référence et du Code de conduite.

CODE DE CONDUITE

Le code de conduite est un élément important dans tout ce que nous faisons et dans les activités auxquelles nous participons.

Les éléments suivants doivent être suivis par tous ceux qui assistent aux réunions du CLEC, en tant que membres et personnel :

- Maintenir les points de l'ordre du jour et les sujets de discussion demandés dans le cadre du groupe de travail
- Participer de manière respectueuse.
- Un engagement continu tout au long de toutes les réunions du groupe de travail pour s'assurer que le produit final est le résultat d'une discussion collaborative.
- Ne pas interrompre quand quelqu'un parle. Ne pas dominer les discussions. Éviter le langage grossier et les commentaires désobligeants.

Introduction

Groupe communautaire à la table du CLEC :

- Quartier Gooderham et Worts Distillery
- Communauté de Corktown Common
- Communauté de condos Market Wharf
- Résidents de la coopérative Caroline
- Résidents de la coopérative Cathedral Court
- Association des résidents de la région de Longboat
- Communauté des West Don Lands
- Logement communautaire de Toronto
- Député provincial, Chris Glover, Spadina-Ft. York
- Conseiller, Chris Moise, Toronto-Centre, Quartier 13
- Conseillère, Ausma Malik, Spadina-Ft. York, Quartier 10
- Ville de Toronto - Bureau d'expansion du transport en commun
- Association des résidents du Saint-Laurent
- BIA du Vieux Toronto
- Communauté de condos Monde
- Communauté de condos Sugar Wharf
- Résidences au World Trade Centre
- Communauté de condos Lighthouse Residences
- East Waterfront Community Association

Personnel des projets de Metrolinx présents :

- Équipe de la mobilisation communautaire de Toronto-Est
- Programmes et évaluations environnementaux de Metrolinx
- Travaux préparatoires de l'Expansion de GO - Projet d'amélioration de la gare Union (PAGU) et CFGU est

Partenaires de Metrolinx présents aujourd'hui :

- OnTrack Alliance - Travaux préparatoires de l'Expansion de GO

Ordre du jour

Nous vous remercions de votre intérêt, de votre engagement et de votre dialogue. Nous vous demandons de **retenir vos questions jusqu'à la fin de cette présentation** où il y aura amplement de temps pour les poser. Si une question se pose ce soir et que nous ne pouvons pas y répondre en temps réel, nous prendrons note de la question et nous nous efforcerons de fournir une réponse au membre dès que possible.

Aux fins de prise de notes et de rédaction des **commentaires et questions, cette réunion sera enregistrée**. S'il y a des préoccupations à ce sujet, vous êtes libre de quitter la caméra et de soumettre vos questions par courriel à torontoeast@metrolinx.com si elles ne sont pas présentées par un autre membre ce soir.

L'enregistrement va commencer maintenant.

Expansion de GO

Vue d'ensemble - James Burchell, Mobilisation communautaire

Octobre 2025

Expansion de GO - En résumé

Le programme d'expansion de GO fournira une série d'améliorations dans toute la RGTH :

Plus de service toute la journée



Service dans les deux directions



La capacité de trains toutes les 15 minutes ou mieux



Une flotte plus rapide et plus efficace



Des gares plus accessibles



Une gare Union plus grande



Plus de 10 000 trajets hebdomadaires à partir de 3 500 trajets hebdomadaires en 2019

Les nouveaux trains atteindront une vitesse de 140 km/h entre les gares, ce qui rendra le train GO plus rapide que la voiture dans -presque tous les cas.

Amélioration de l'accès aux gares et de l'embarquement et du débarquement

Capacité de circulation des trains et des passagers pour le reste du siècle

Qu'est-ce que l'Expansion de GO?

Le programme d'Expansion du réseau GO apportera un service de train plus rapide et plus fréquent en fournissant une nouvelle infrastructure de transport en commun et des plans opérationnels qui réduiront les temps de parcours, augmenteront la capacité et amélioreront encore la ponctualité et la satisfaction de la clientèle.

Pourquoi l'expansion du service GO est-elle nécessaire?

La région du Grand Toronto et de Hamilton (RGTH), qui comprend Kitchener-Waterloo, Barrie et Niagara, prévoit atteindre 15 millions de personnes d'ici 2051 et il est nécessaire d'élargir le service de GO Transit afin de réduire la congestion et d'offrir aux clients une option plus attrayante que la conduite automobile.

Quel est l'objectif de l'Expansion GO?

L'objectif est de créer un réseau capable d'offrir un service toutes les 15 minutes ou mieux, toute la journée, dans les deux directions sur les trajets principaux tels que la ligne Lakeshore Est (vers la gare GO d'Oshawa), la ligne Lakeshore Ouest (vers la gare GO de Burlington), la ligne Kitchener (vers la gare GO de Bramalea), la ligne Stouffville (vers la gare GO d'Unionville) et la ligne Barrie (vers la gare GO d'Aurora).

Comment les améliorations à la gare Union et le long du corridor ferroviaire soutiennent-elles cet objectif?

La gare Union et le corridor ferroviaire adjacent sont connus collectivement sous le nom de corridor ferroviaire de la gare Union (CFGU).

Il y a plusieurs projets en cours à la gare Union, tous en vue du même objectif : préparer le Corridor ferroviaire de la gare Union pour les niveaux de service de l'Expansion de GO.

Expansion de GO

Réseau ferroviaire régional de GO

○ Gare ferroviaire GO en cours d'exécution

Lakeshore West

Milton

Kitchener

Barrie

Richmond Hill

Stouffville

Lakeshore East

UP Express

Améliorations du corridor et électrification

Couches de contexte

■ Croissance urbaine

■ Zone bâtie dans la ceinture de verdure

■ Zone bâtie

■ Zone de ceinture de verdure



Figure : Améliorations clés de l'Expansion de GO (Source : ¹² Metrolinx)

UNION STATION



FRONT ST

UP Union
Pearson
Express
AIRPORT
TRAIN



WEST WING

GREAT HALL

EAST WING



**YORK
CONCOURSE**



**VIA
CONCOURSE**



**BAY
CONCOURSE**

YORK ST

BAY ST

UNION STATION ENHANCEMENT PROJECT
NEW SOUTH CONCOURSE

25 YORK

MAPLE LEAF
SQUARE

**Scotiabank
Arena**

BUS
TERMINAL

Travaux à la gare Union

Les travaux à la gare Union comprennent la construction d'une infrastructure de transport en commun et des modernisations dans la partie la plus au sud de la gare Union.

Nous élargissons les quais, ajoutons plus d'escaliers et d'ascenseurs, et construisons un nouveau hall de gare entre les rues Bay et York.

Travail accompli à ce jour



Démolition de la dalle de voie et excavation du site



Plusieurs coulées de béton pour permettre des plateformes plus larges et des voies ferrées supplémentaires.



A commencé l'aménagement mécanique et électrique du hall de gare nouvellement construit



RENDUS CONCEPTUELS

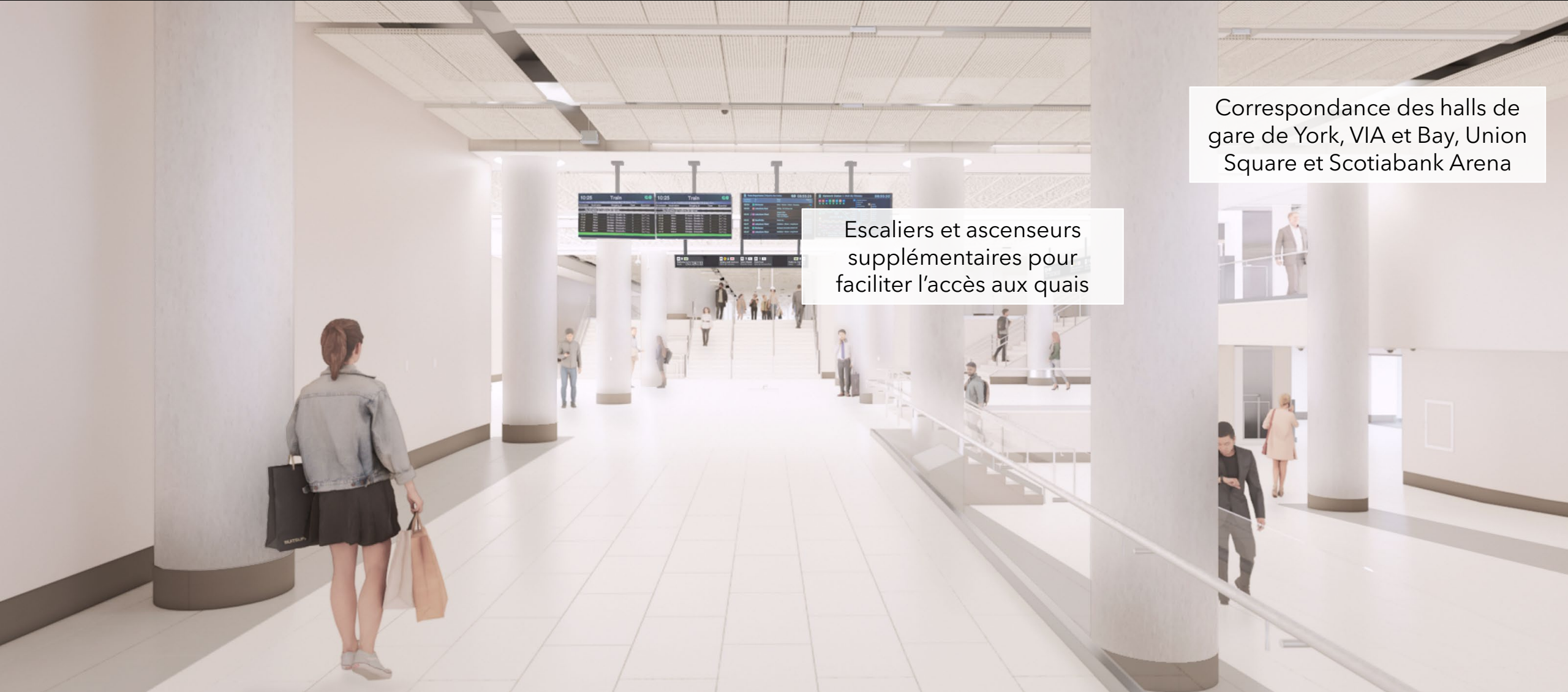
Rendu d'artiste, sous réserve de modifications. (Image de Metrolinx)



Faciliter de nouvelles
voies en direction sud

Quais plus
larges

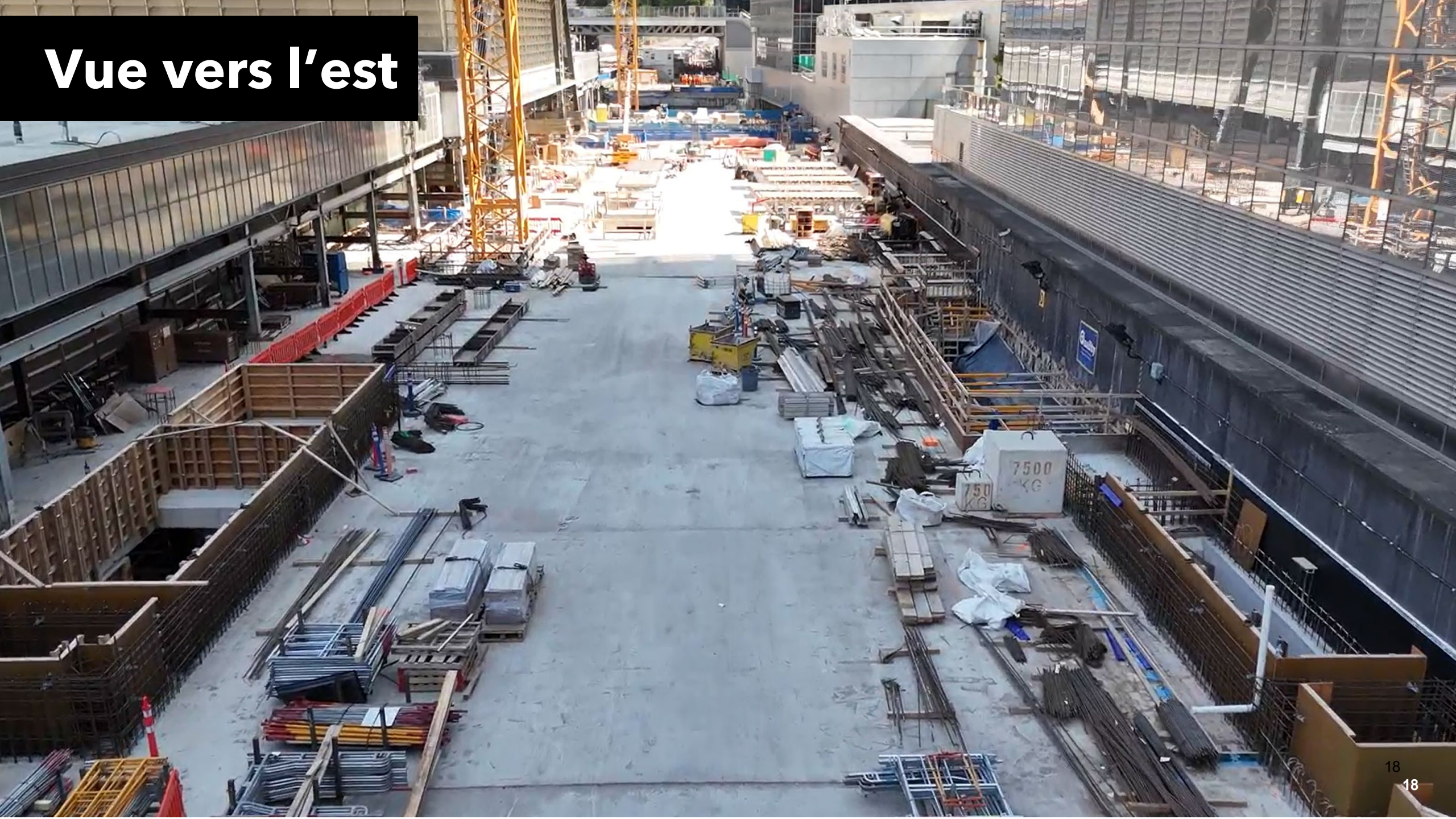
Escaliers et ascenseurs
supplémentaires pour
faciliter l'accès aux quais



Correspondance des halls de gare de York, VIA et Bay, Union Square et Scotiabank Arena

Escaliers et ascenseurs supplémentaires pour faciliter l'accès aux quais

Vue vers l'est



Vue vers l'ouest



Aménagement Zone 1 (Hall d'entrée)



PAGU/CFGU – Expansion de GO OnTrack Alliance (OTA)

Aperçu

Jacob Kachuba, Chef de projet, PAGU

PAGU - Travaux du Corridor ferroviaire de la gare Union (CFGU) est

Les améliorations de la voie est (AVE) dans le Corridor ferroviaire de la gare Union (CFGU) sont réalisées dans le cadre du projet d'amélioration de la gare Union (PAGU)

- Les travaux du CFGU est sont en cours dans le corridor ferroviaire entre la gare Union et l'installation de maintenance de Don Yard, située à proximité de la rivière Don.
- Les travaux à l'extérieur des corridors ferroviaires sont maintenant principalement limités aux zones des rues Lower Jarvis et Lower Sherbourne

La portée du projet comprend ce qui suit :

Terminé

- Relocalisation des infrastructures de signalisation et des services publics
- Installations de ponts de services publics Hydro
- Installation et mise en service d'un réseau de massifs de conduits des services publics d'hydroélectricité
- Retrait de la tour et du câble d'hydroélectricité en place
- Installation du mur sécant de Jarvis et Sherbourne, démolition des murs latéraux et démolition de la façade du pont
- Forage de caissons
- Installations de culée

En voie de réalisation

- Préparation pour les nouveaux ponts ferroviaires au-dessus de la rue Lower Jarvis et de la rue Lower Sherbourne :
 - Démolition de murs sécants
 - Travaux de préparation pour le levage du pont

À venir

- Installation de ponts ferroviaires au-dessus de la rue Lower Jarvis et de la rue Lower Sherbourne



Gare Union

Relocalisation et amélioration des infrastructures le long du Corridor ferroviaire de la gare Union (CFGU)

Des modernisations de l'infrastructure sont nécessaires pour aider à dégager le chemin pour une capacité accrue au sein des corridors ferroviaires et offrir un service plus fréquent.

Améliorations de la voie est : Rues Lower Jarvis et Lower Sherbourne

Nous retirons et déplaçons des infrastructures sur le côté sud du corridor ferroviaire de la gare Union à l'est de cette dernière.

Nous avons renforcé le corridor pour soutenir l'élargissement des ponts ferroviaires qui passent au-dessus des rues Lower Jarvis et Lower Sherbourne afin de permettre l'installation de deux articles supplémentaires de voie.

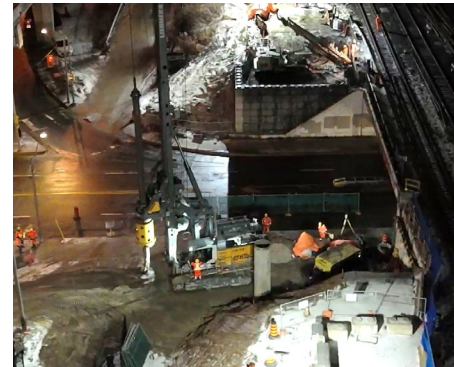
Travail accompli à ce jour



Installation d'un mur sécant



Démolition de l'ancienne paroi de rive et la façade du pont

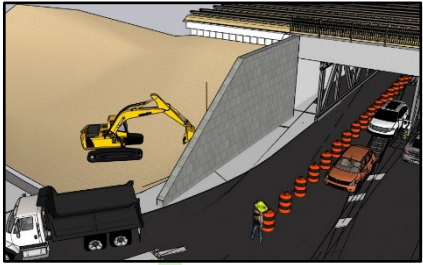


Installation de nouvelles fondations sur puits bétonnés

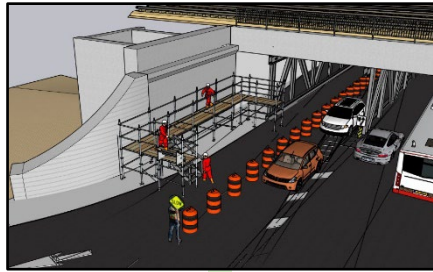


Coulage de béton pour les nouvelles culées aux deux emplacements du pont.

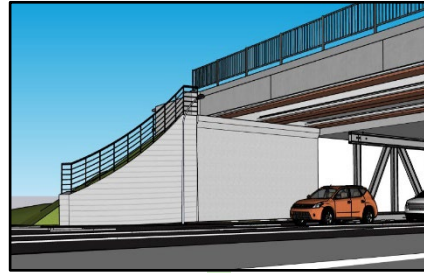
Améliorations de la voie est : Rues Lower Jarvis et Lower Sherbourne



**Installations de murs
sécants**
Terminée



**Démolitions de la façade
du pont**
Terminée

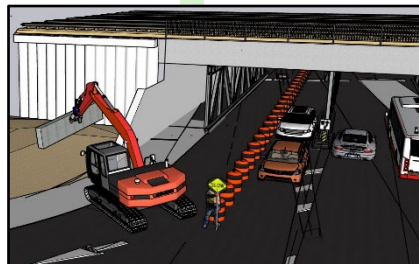


**Réorientation de la façade
du pont**
Terminée

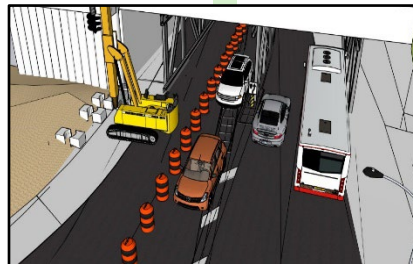


Soulèvement de pont
Achevé le 20 novembre 2025.
Bruit minimal

**Démolitions de murs de
soutènement**
Terminée



**Forages de caissons et
installations de
fondations :**
Terminée



Installations de culée
Terminée



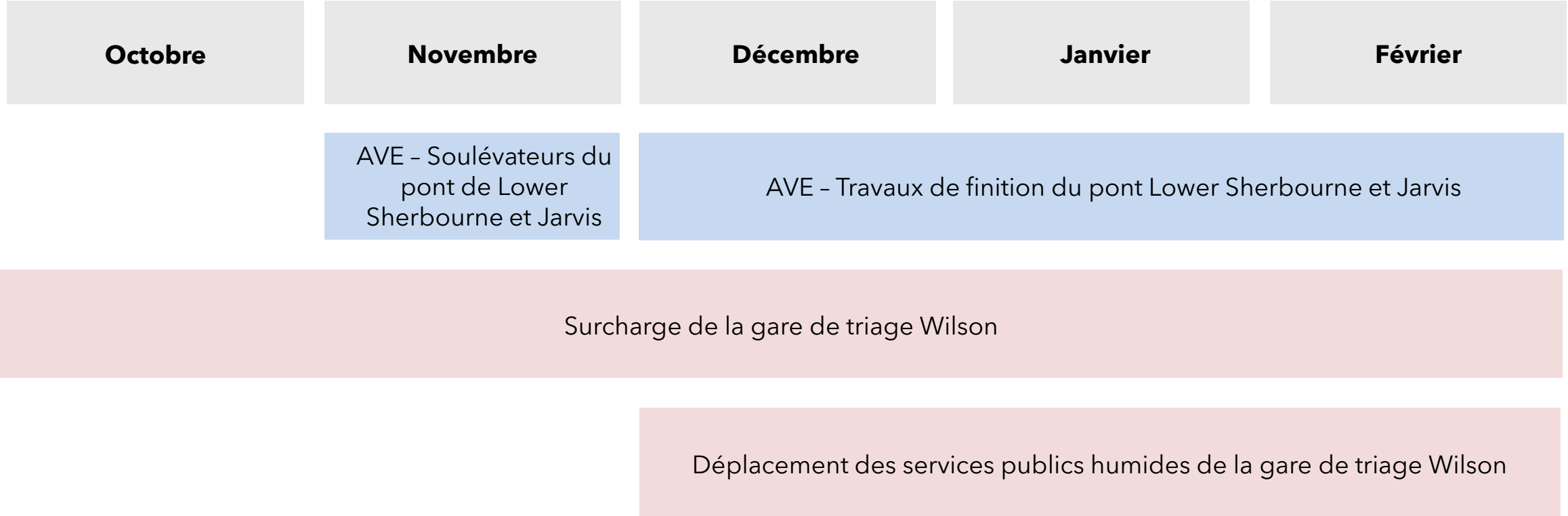
Travaux indirects
Achevé en avril 2026.
Bruit minimal



Les visualisations sont présentées uniquement à titre illustratif.

Les échéanciers peuvent être modifiés et les horaires seront mis à jour régulièrement.

Horaire du projet du CFGU est



Les échéanciers peuvent être modifiés et les horaires seront mis à jour régulièrement.

Activités - AVE rue Lower Jarvis

Endroit	Activité	Date
Lower Jarvis	Installations de murs sécants	Terminé
	Démolition de mur de soutènement	Terminé
	Démolition de la façade du pont	Terminé
	Forages de caissons et installations de fondations	Terminé
	Installations de culée	Terminé
Lower Jarvis	Soulévateur de pont	14 novembre- 15 novembre 2025 et Du 17 au 18 novembre 2025
	Travaux de finition du pont	16 novembre - Printemps 2026

Les échéanciers peuvent être modifiés et les horaires seront mis à jour régulièrement.

Activités - AVE rue Lower Sherbourne

Endroit	Activité	Date
Lower Sherbourne	Installations de murs sécants	Terminé
	Démolition de mur de soutènement	Terminé
	Démolition de la façade du pont	Terminé
	Forages de caissons et installations de fondations	Terminé
	Installations de culée	Terminé
Lower Sherbourne	Travaux sur la structure du pont	En cours - le 15 novembre 2025
	Soulévateur de pont	Du 15 au 16 novembre 2025 et Du 18 au 20 novembre 2025
	Travaux de finition du pont	20 novembre - Printemps 2026

Les échéanciers peuvent être modifiés et les horaires seront mis à jour régulièrement.

AVE - rue Lower Sherbourne, octobre 2025



Activités - AVE

Soulévateurs de pont

Le nouveau tablier de pont sera soulevé en place depuis le bord de la route pour élargir le corridor d'un pont de 6 voies à un pont de 8 voies.

Répercussions : Fermeture complète du chemin pendant la fin de semaine, y compris les voies de circulation, les pistes cyclables et les trottoirs.

Limite Basse : **Du 14 au 15 novembre et du 17 au 18 novembre 2025**

- Fermeture routière complète pendant la fin de semaine

Lower Sherbourne : **Du 15 au 16 novembre et du 18 au 20 novembre 2025**

- Fermeture routière complète pendant la fin de semaine

Les échéanciers peuvent être modifiés et les horaires seront mis à jour régulièrement.

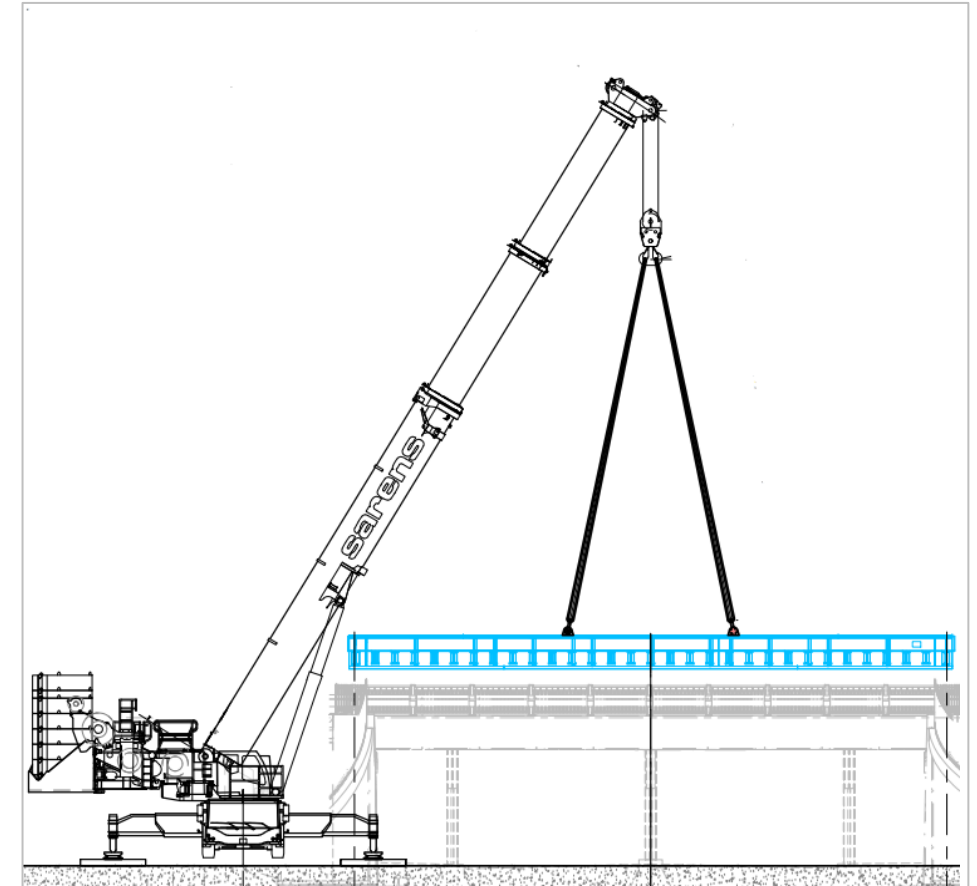


Photo : Dessin du soulévateur du pont (à titre illustratif seulement)

ETE - Zone de dépôt de pont



ETE - Zone de dépôt de pont



Gare de triage Wilson

Les gares de triage Don et Wilson sont regroupés en un seul actif pour soutenir les niveaux de service de l'expansion du réseau GO à l'avenir.

Les travaux préparatoires à la gare de triage Wilson sont en cours et comprennent le nivellement et le drainage, l'installation de murs de soutènement, la construction de chemins d'accès et le déplacement de services publics.

Travail accompli à ce jour



Commencé par la surélévation pour préparer la zone à la construction d'un parc ferroviaire actif.

Le saviez-vous...

- La plupart du matériau concassé pour le remblai provient de débris de béton recyclé provenant des chantiers de construction à proximité. Cette approche détourne et réutilise les déchets qui pourraient autrement aller dans des sites d'enfouissement.
- Après des mois de tri pour enlever le métal à l'aide d'un énorme aimant, le béton a été broyé à la bonne taille pour être réutilisé.

Travaux - Gare de triage Wilson

Installation du mur de soutènement - *Complète*

- L'installation du mur de soutènement du côté ouest du site est presque terminée. Il est en cours de construction en prévision de la surcharge à la gare de triage Wilson.

Nivellement du sol (surtaxe) - *En cours*

- Zone au sol à élever au niveau de la gare de triage de Don située au nord de la gare de triage de Wilson. Cela permettra l'installation future de voies de remisage supplémentaires dans le cadre du plus grand programme d'Expansion de GO cet hiver.

Construction du chemin d'accès - *à venir*

- La voie d'accès existante doit être reclassée pour convenir à la surcharge dans la gare de triage Wilson.

Déplacement des services publics humides -

À venir

- Les égouts pluviaux et sanitaires existants doivent être déplacés pour permettre l'installation future de voies de remisage supplémentaires.



Photo : Zones de surcharge de la gare de triage Wilson

Travaux - Gare de triage Wilson



Juillet 2024

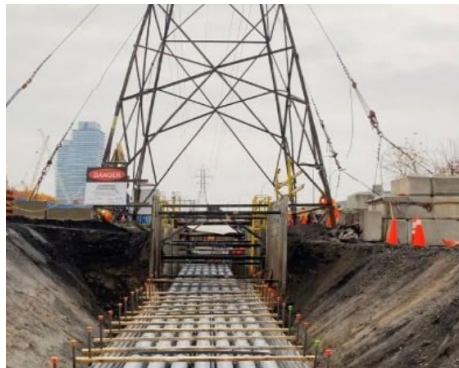


Septembre 2025

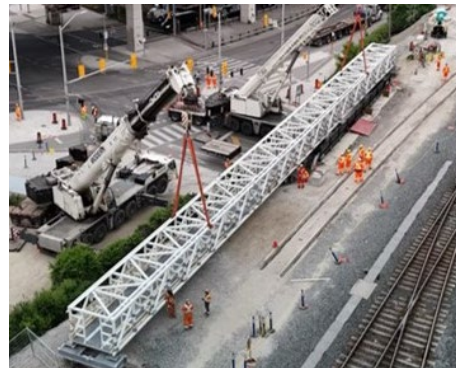
Mises à niveau des services publics d'hydroélectricité

Nous retirons et déplaçons des infrastructures sur le côté sud du corridor ferroviaire de la gare Union à l'est de cette dernière pour l'installation de deux tronçons supplémentaires du rail.

Travail accompli à ce jour



Construit un banc de conduits de 1,6 mètre de large s'étendant entre la rue Sherbourne et la rivière Don à côté des voies ferrées.



Construit de nouveaux ponts utilitaires pour soutenir le passage du réseau de conduits au-dessus des rues Parlement et Cherry.



Démoli les tours de transmission existantes une fois que les lignes aériennes ont été retirées.



Énergisé tous les circuits dans le nouveau conduit.

OnTrack Alliance : Gestion des sols et vérification après la pluie

Mohammed Ajmal Sharafudheen, coordonnateur de
projet, Programmes environnementaux et évaluation
environnementale

Gestion des matériaux excavés et du sol

En Ontario, le sol excavé des chantiers de construction est géré conformément au règlement sur la gestion des sols sur place et des sols excédentaires (Règl. de l'Ont. 406/19), qui protège l'environnement en réduisant les déchets et en encourageant la réutilisation des sols. La conformité à l'O.Reg. 406/19 est décrite dans le Plan de gestion des sols et des eaux souterraines du PAGU.

Le sol excavé du nouveau hall sud a été réutilisé à la gare de triage Wilson pour élever le niveau au même niveau que la gare de triage Don. Cela a réduit le transport longue distance et abaissé les émissions de gaz à effet de serre.

Metrolinx utilise le logiciel SoilFLO pour optimiser la gestion des sols dans le cadre de projets, y compris le PAGU. Depuis 2023, 330 chargements, ou 4 554 m³ de sol excédentaire, ont été réutilisés à la gare de triage Wilson, ce qui équivaut à environ 2 piscines olympiques.



Terre excavée du hall sud entreposée à Wilson Yard

Vérification après la pluie

Après environ 15 mm de pluie en 24 heures, le PAGU effectue une inspection approfondie conformément au Plan de contrôle de l'érosion et des sédiments.

Contrôle de l'érosion et des sédiments	Drainage du site et accumulation d'eau	Conformité environnementale
✓ Inspecter la clôture de sédiment et les bassins pour déceler des dommages ou des débordements.	✓ Identifier l'accumulation d'eau dans les zones de travail, les tranchées ou les chemins d'accès.	✓ Documenter les précipitations à l'aide de pluviomètres ou de stations météorologiques.
✓ Vérifiez les systèmes de drainage : puisards, drains pluviaux et sorties.	✓ S'assurer que les eaux pluviales sont correctement détournées.	✓ Assurer la conformité avec l'Accord de décharge sanitaire et d'autres permis.



Érosion et contrôle des sédiments à la gare de triage Wilson



Bouche d'égout avec barrière de sacs de sable

Ligne Ontario

Nous sommes là pour vous

Coordonnées pour la mobilisation communautaire de la Ligne Ontario

Metrolinx tiendra la communauté, les résidents et les entreprises informés en fournissant des mises à jour du projet, en sollicitant des commentaires et en répondant efficacement et rapidement aux questions et préoccupations.

Communiquez avec nous :

- Zahrah Munas, conseillère en mobilisation communautaire Zahrah.Munas@metrolinx.com 437-328-5354
- Mark Clancy, gestionnaire principal, Mobilisation communautaire Mark.Clancy@metrolinx.com, 647-449-2857

En tout temps, composez le 416-202-5100

Bulletin d'information de la ligne Ontario @

[Metrolinx.com/OntarioLine](https://www.metrolinx.com/OntarioLine) Trouvez-nous sur les médias sociaux à

@ontarioline

Questions et discussion

Étapes à venir pour le CLEC

Vue d'ensemble – James Burchell, Mobilisation communautaire

Prochaines étapes

- La prochaine réunion aura lieu à l'hiver ou au début du printemps 2026.
- Le procès-verbal sera préparé et communiqué avant la prochaine réunion pour les points de discussion.
- Les questions intérimaires peuvent être soumises par courriel à torontoeast@metrolinx.com.
- Encouragez vos voisins à s'abonner aux NOUVEAUX bulletins électroniques de Toronto Est (ligne Ontario) à

<https://www.metrolinx.com/fr/abonnez-vous-aux-courriels>



Subscribe to Metrolinx Emails

Transit Improvements. It's Happening.

Metrolinx is improving and building transit to ultimately reduce congestion and help make travel across our region easier, more affordable and sustainable.

Subscribe to stay up to date with the latest news, progress announcements and construction updates from Metrolinx. You can unsubscribe at any time.

Personal Details

Please provide us with a few details about yourself

FIRST NAME

Enter first name

LAST NAME

Enter last name

EMAIL ADDRESS

Enter email

POSTAL/ZIP CODE (OPTIONAL)

Enter a full postal/zip code ⓘ

Subscriptions

What information would you like to receive? Check all that apply.

- ☐ Metrolinx Newsletter
- ☐ Region and Project Specific Updates

☐ I'm not a robot



Subscribe

You can also
contact us

Visit our contact us
page

Send a question

Abonnez-vous aux courriels de Metrolinx

Améliorations du transport en commun. C'est maintenant.

Metrolinx améliore et construit des transports en commun pour réduire en fin de compte la congestion et faciliter les déplacements dans notre région, de manière plus abordable et durable.

Abonnez-vous pour rester à jour avec les dernières nouvelles, les annonces de progrès et les mises à jour de travaux de construction de Metrolinx. Vous pouvez vous désabonner à tout moment.

Détails personnels

Veuillez nous fournir quelques détails sur vous

PRÉNOM

Entrez le prénom

NOM DE FAMILLE

Entrez le nom de famille

ADRESSE ÉLECTRONIQUE

Entrez l'adresse courriel

CODE POSTAL/ZIP (FACULTATIF)

Entrez un code postal/vi... ⓘ

Abonnements

Quelles informations aimeriez-vous recevoir? Cochez toutes les réponses qui s'appliquent.

- ☐ Bulletin Metrolinx
- ☐ Mises à jour spécifiques à la région et au projet

☐ Je ne suis pas un robot



S'abonner

Vous pouvez
également nous
contacter

Visitez notre page
contacter nous

Envoyer une question

Événement de portes ouvertes :

Projet d'amélioration de la gare Union (PAGU)

Mardi 4 novembre, de 16 h à 20 h
YMCA Cooper Koo, 461 rue Cherry (Salle de réunion au 2e étage)

1. Travaux à la gare Union
2. Améliorations de la voie est
3. Améliorations de l'infrastructure des services publics d'hydroélectricité
4. Travaux à la gare de triage de Don/Wilson

