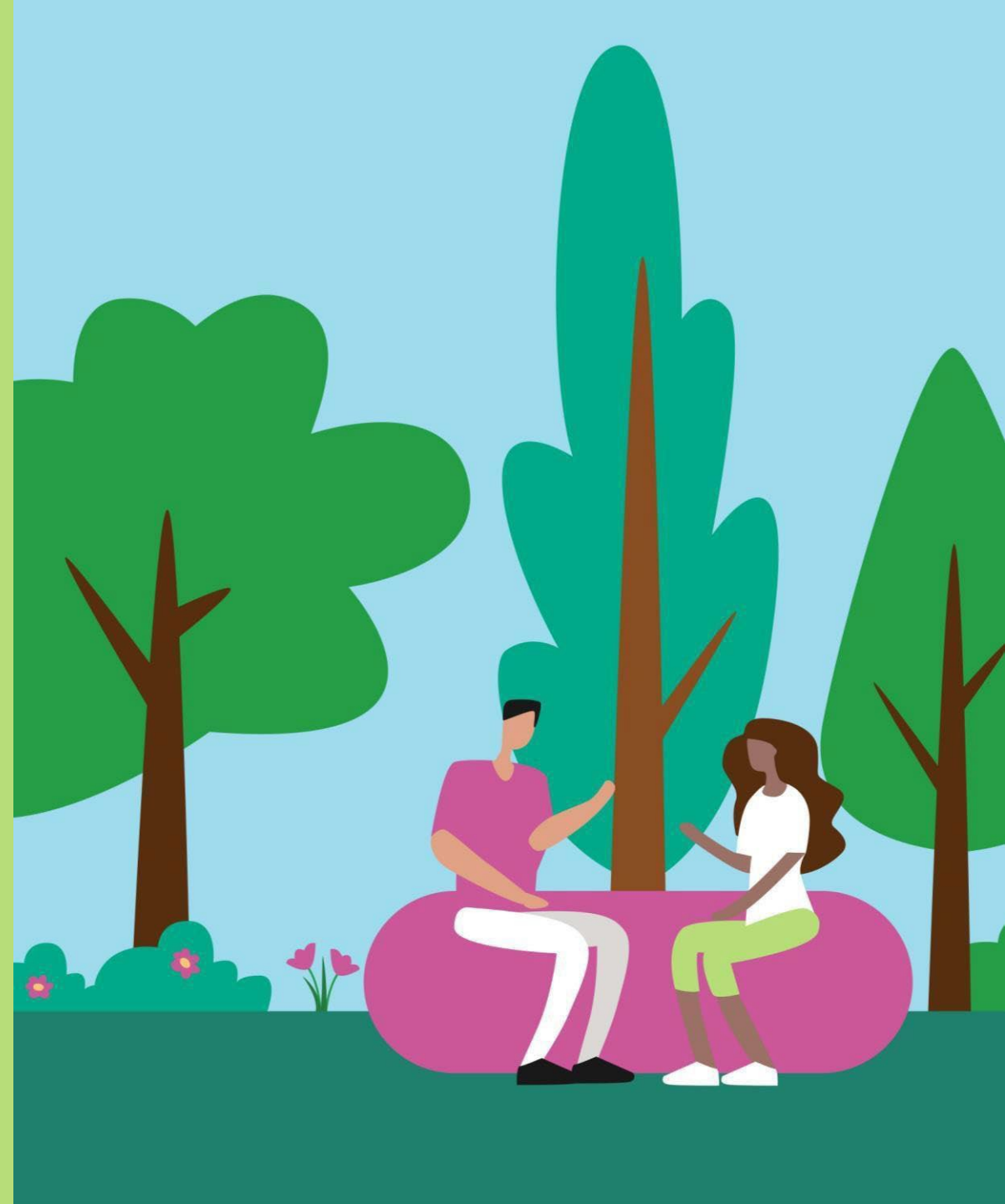


Expansion de GO

Voie verte du saut-de-mouton de Davenport

Juin 2025

 METROLINX



Voie verte du saut-de-mouton de Davenport

La voie verte du saut-de-mouton de Davenport sera un nouvel espace public dans l'ouest de Toronto. Elle sera située sous et le long de la voie de guidage du saut-de-mouton de Davenport entre la rue Bloor Ouest et le chemin de Davenport.

Les équipes amorcent l'installation du chantier et préparent le site pour les premières étapes des travaux. Les travaux de construction commenceront sur les éléments d'aménagement à l'aide de matériaux inertes suivants, y compris :

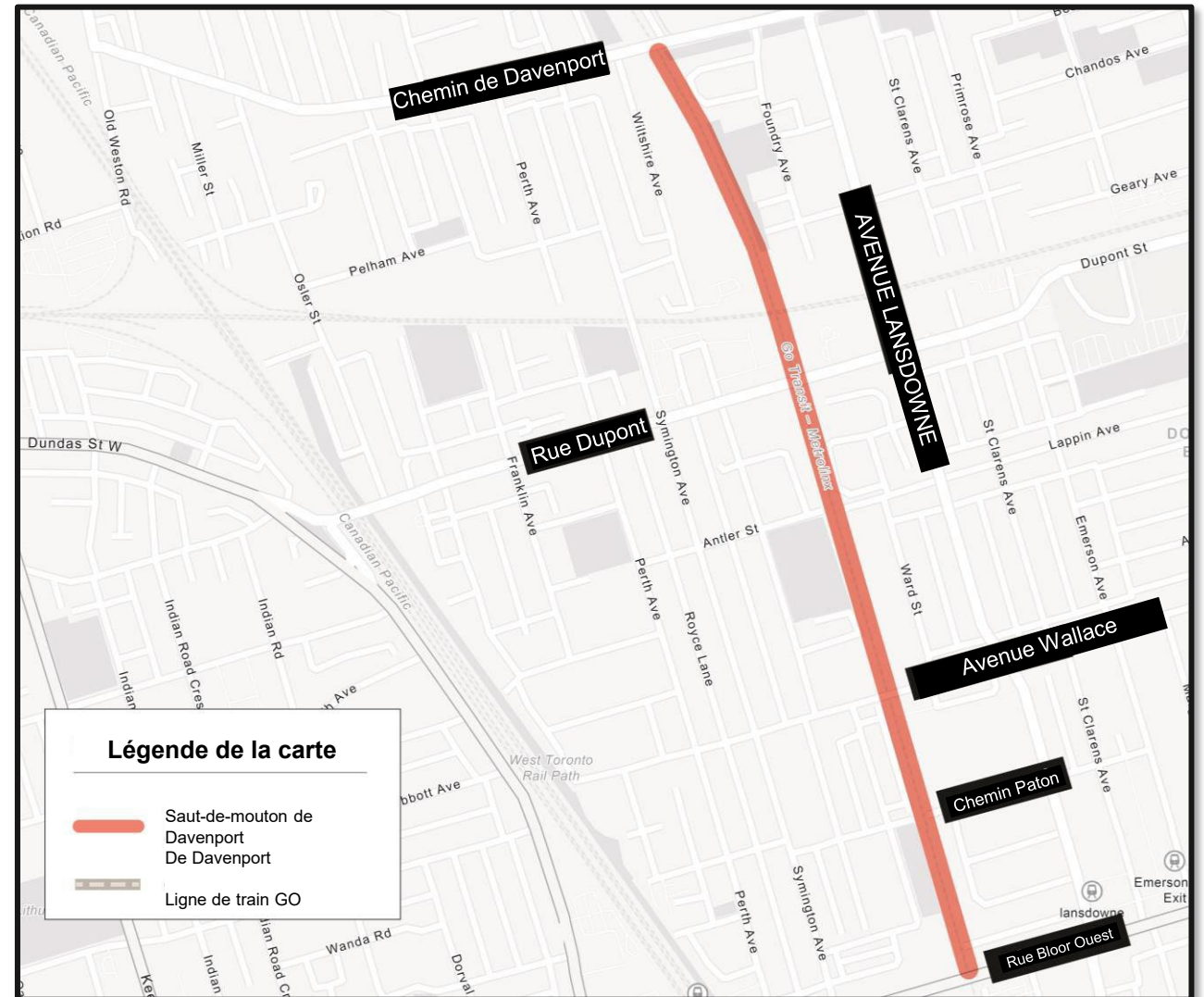
- Un chemin polyvalent entièrement accessible
- Un pont piétonnier au-dessus des voies de fret, au nord de la rue Dupont
- Améliorations de surface à la place du pont Dupont et la place du marché de l'avenue Wallace
- Liaisons aux trottoirs adjacents de la ville le long des chemins est et ouest à l'avenue Wallace, à l'avenue Sarnia, au parc Campbell, à la rue Dupont, au parc du village de Davenport et au chemin de Davenport.



Mise à jour de la voie verte

Metrolinx s'engage à réaliser le projet de voie verte du saut-de-mouton de Davenport. Nous continuons de travailler avec nos partenaires au Canadien Pacifique, à la Ville de Toronto, à Toronto Hydro et à Hydro One sur les activités de préconstruction pour préparer les premières étapes des travaux. Nous prévoyons que les travaux préliminaires commencent le 23 juin.

Les membres de la communauté peuvent s'abonner au bulletin d'information Toronto West à metrolinx.com/subscribe pour des mises à jour futures.



Approche des phases de la voie verte de Davenport

Phases de construction – Nouvelles à la communauté

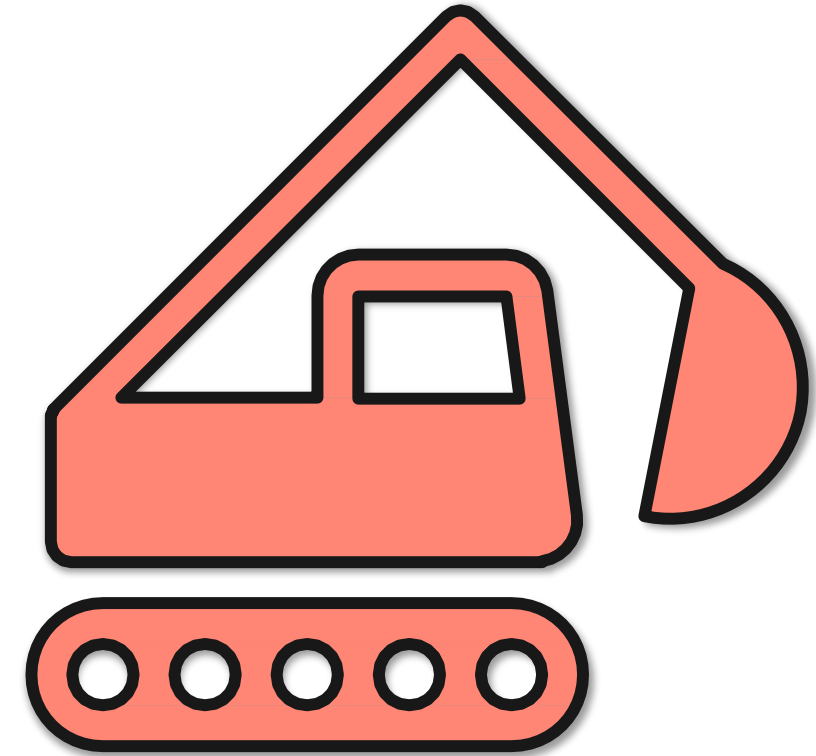
Phase 1 : Construction de l'aménagement paysager en dur du Backbone

- Sentier polyvalent (SP)
- Place du Pont Dupont
- Place du marché de Wallace Avenue
- Rue Dupont et pont piétonnier au-dessus du Canadien Pacifique
- Liaison du chemin de Davenport

Phase 2 : Travaux de construction de végétalisation

(suivi des aménagements durs)

- *Aménagement paysager doux*
- *Caractéristiques de conception urbaine et éléments de l'environnement public*
- Un préavis sera diffusé avant chaque phase. La phase 2 commencera une fois qu'un accord d'exploitation et d'entretien sera en place avec la Ville de Toronto. Des mises à jour régulières continueront tout au long des travaux de construction, et la date d'achèvement finale sera communiquée une fois confirmée.



Phase 1 – Travaux préliminaires

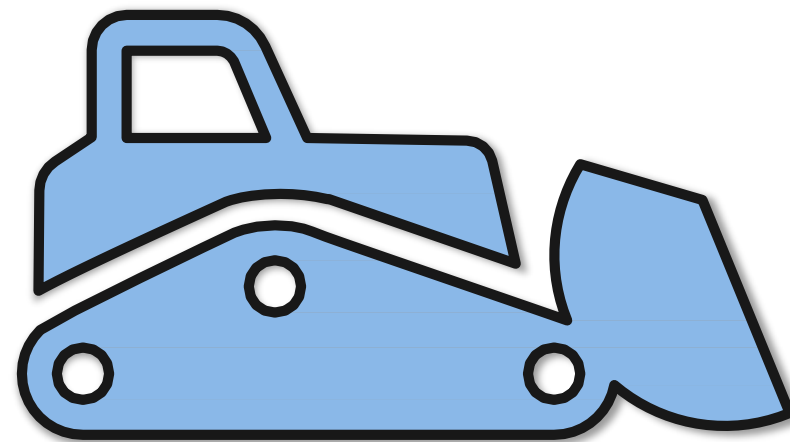
Les travaux préliminaires devraient commencer dès le 23 juin pour préparer les zones de travail pour les travaux de construction.

Ce travail comprend ce qui suit :

- Inspection du site pour les travaux autour du chantier.
- Mise en place du site : Mobiliser des remorques, des contrôles d'accès, une zone de dépôt et de remisage, du clôturage et de la signalisation.
- Zone de protection des arbres (ZPA) – Installation de zones de protection des arbres.
- Démolition et relocalisation des lampadaires de Toronto Hydro sur le trottoir Dupont

Éléments de travaux de construction de hardscape Backbone

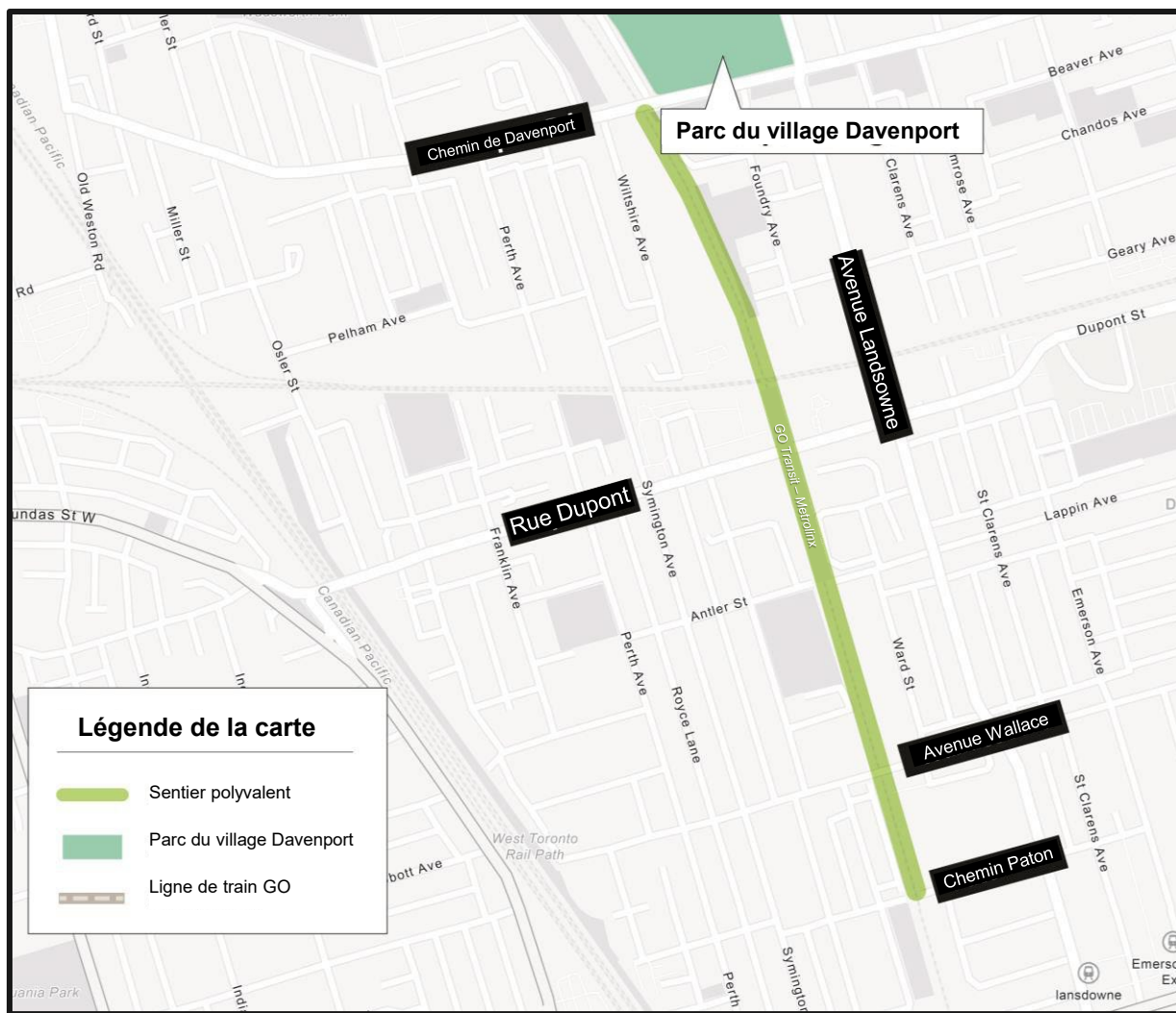
- MUP
- Place du Pont Dupont
- Place du marché de Wallace Avenue
- Rue Dupont et pont piétonnier au-dessus du Canadien Pacifique
- Liaison du chemin de Davenport



Sentier polyvalent

Description des travaux Le MUP s'étend de chemin Paton à chemin Davenport, passant sous la structure de voie de guidage surélevée le long du Corridor ferroviaire Barrie GO de Metrolinx. Ce corridor continu et accessible est conçu pour soutenir un transport sûr et actif pour les piétons et les cyclistes.

- **Éléments clés :**
 - **Travaux de construction de sentiers :** MUP en asphalte avec des marquages appropriés et des caractéristiques de sécurité, maintenant une largeur constante pour l'utilisation partagée des piétons et des cyclistes.
 - **Installation d'éclairage :** Des luminaires à DEL de taille piétonne placés stratégiquement le long du sentier pour garantir la sécurité, la visibilité et le confort des utilisateurs dans des conditions de faible luminosité. Tous les éclairages respectent les principes de la prévention du crime par l'aménagement du milieu (PCAM) et les normes de conception écoénergétiques.
 - **Conception urbaine et caractéristiques de sécurité :** Intégration des rampes de sentier, des bornes
 - **Accessibilité et connectivité :** Des liaisons sans couture aux rues croisées à Paton chemin, Wallace avenue, Dupont rue, et liaison finale au parc de Davenport Village, avec des rampes conformes et un nivellement de surface tout au long.

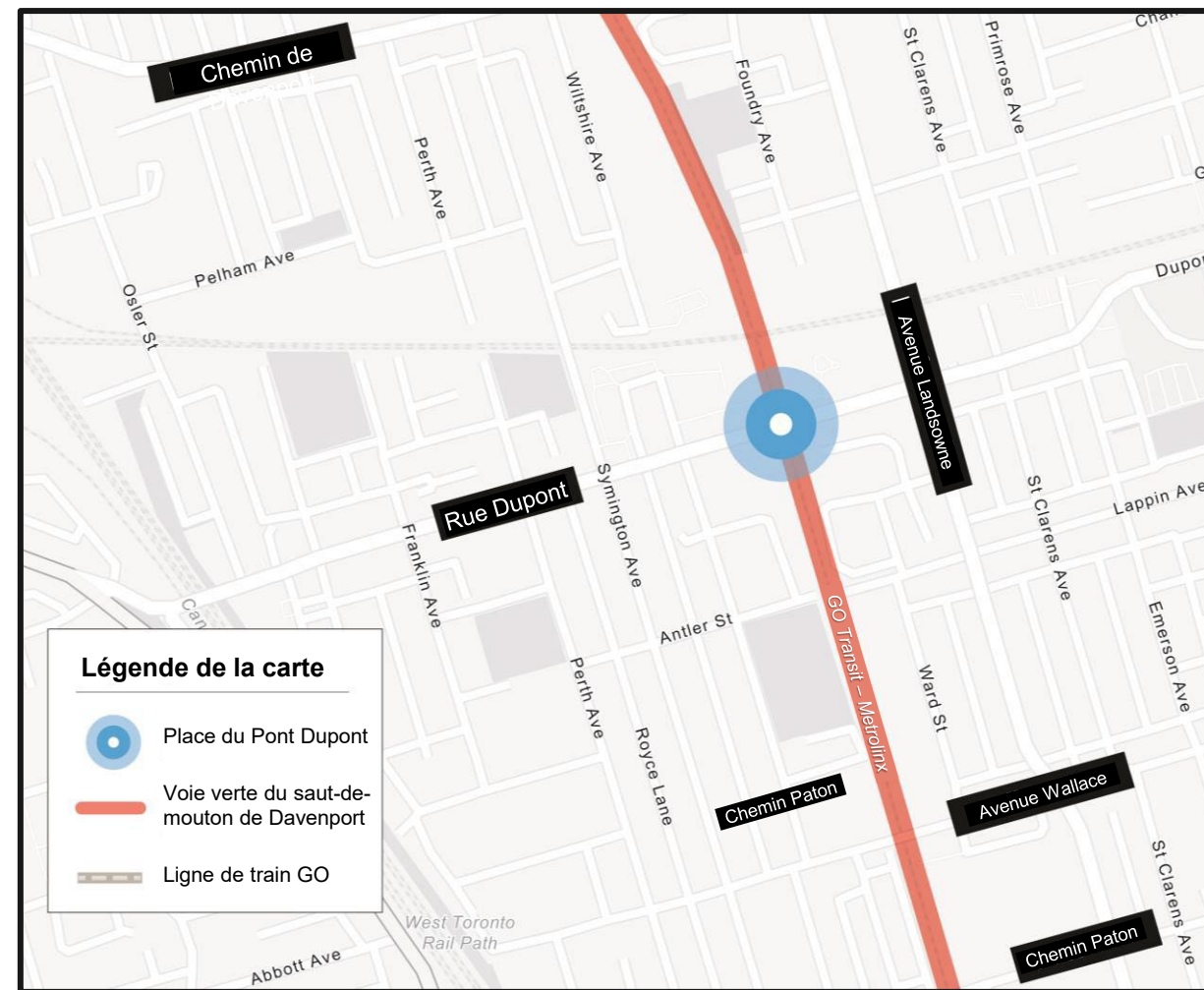


Place du Pont Dupont et trottoirs surélevés

Description des travaux La place du pont Dupont est une caractéristique clé de la conception urbaine dans le cadre du projet de voie verte du saut-de-mouton de Davenport, située sous la voie de guidage à la rue Dupont. Il sert d'espace public axé sur les piétons qui améliore la connectivité, la sécurité et l'expérience communautaire au sein du corridor MUP et est relié à la rue Dupont par des trottoirs surélevés au sud.

Éléments clés :

- **Espace public** : Aménagement d'une zone commerciale accueillante sous la voie de guidage.
- **Installation d'éclairage** : Installation de luminaires DEL intégrés sur le plan architectural sous le pont et le long du MUP adjacent pour améliorer la visibilité, la sécurité et l'esthétique pendant les heures du soir. La conception de l'éclairage suit les lignes directrices de la prévention du crime par l'aménagement du milieu et soutient une atmosphère vibrante et sécuritaire.

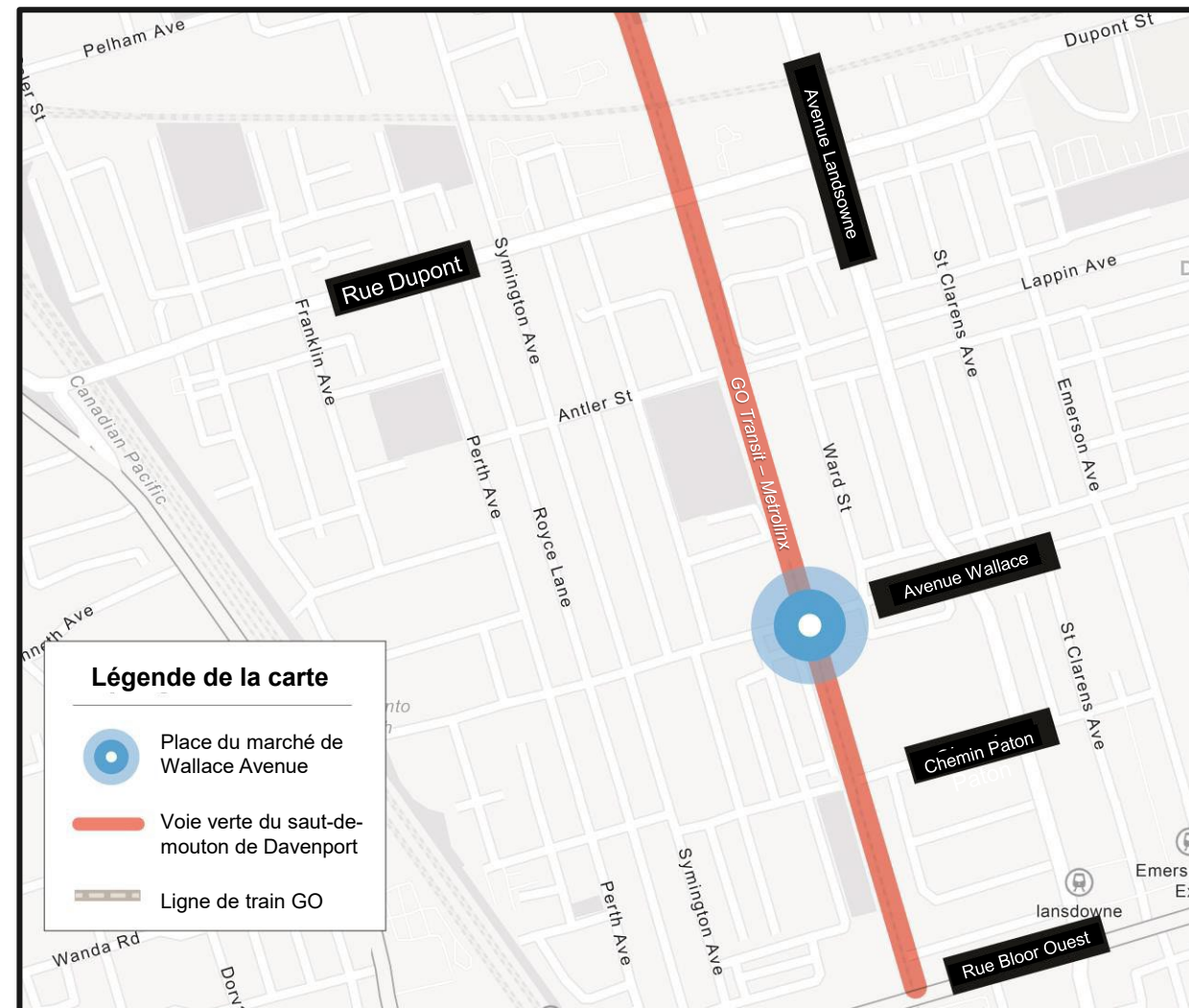


Place du marché de Wallace Avenue

Description des travaux La place du marché de l'avenue Wallace est un espace communautaire emblématique du projet de voie verte du saut-de-mouton de Davenport, situé à côté du passage de l'avenue Wallace sous la voie de guidage de Davenport. Cette zone commerciale est conçue pour soutenir l'interaction sociale, les activités locales et la création d'espaces le long du corridor MUP.

Éléments clés :

- **Développement de la zone commerciale publique :** Travaux de construction d'une place publique ouverte.



Rue Dupont et pont piétonnier au-dessus du Canadien Pacifique

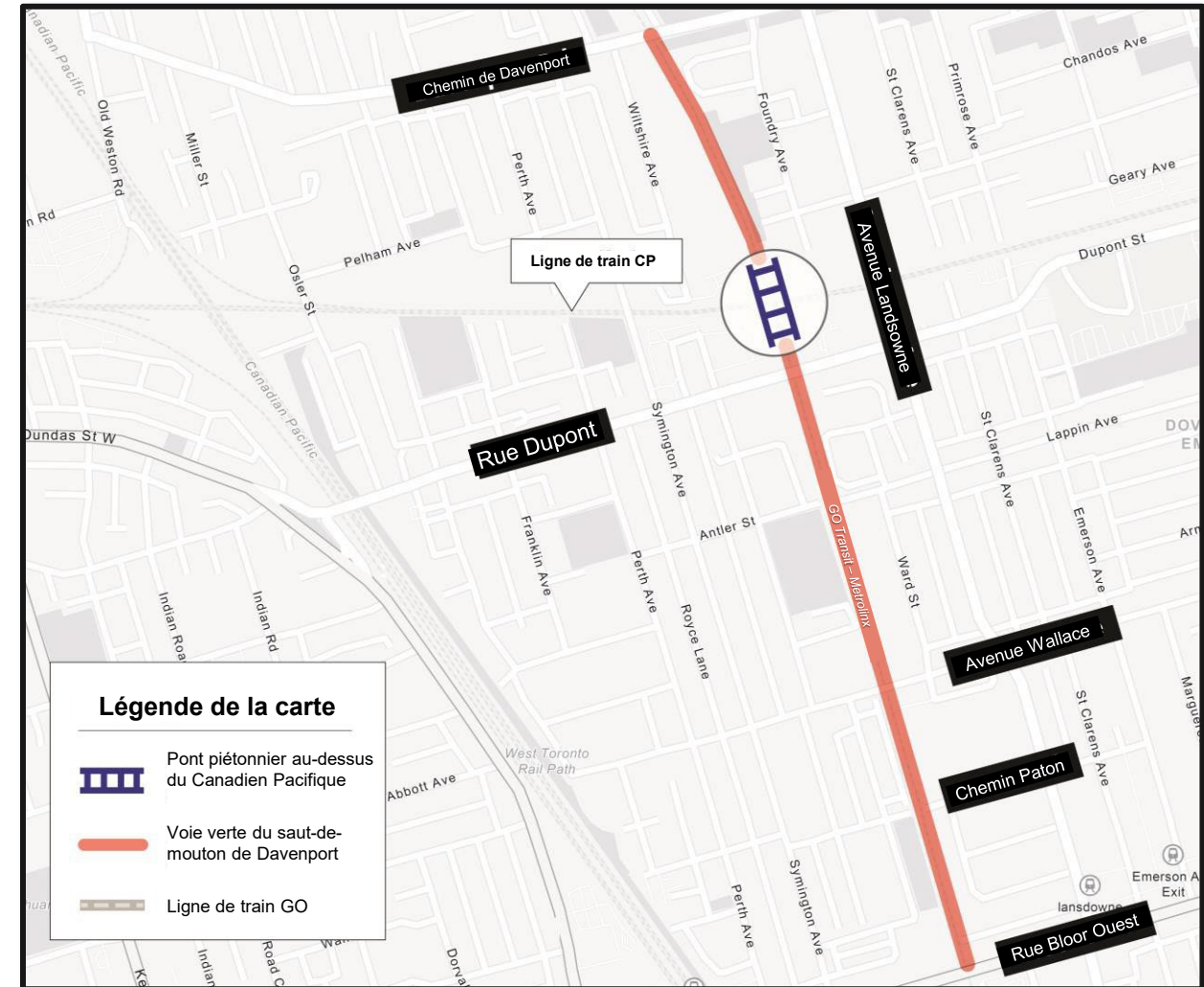
Description : Le pont relie sans effort les utilisateurs de MUP à travers un corridor urbain contraint, améliorant la sécurité et garantissant un mouvement continu et accessible le long du trajet.

Éléments clés :

- **Trottoir surélevé du côté sud de la rue Dupont**
 - Trottoir en béton surélevé avec contre-rails et clôture de sécurité.
 - Éclairage DEL intégré pour la visibilité et la sécurité.
 - Entièrement accessible avec une pente conforme et des indicateurs tactiles.
 - Assure un passage sûr le long des infrastructures ferroviaires et routières actives.

Éléments clés :

- **Pont piétonnier au-dessus du Canadien Pacifique**
 - Nouveau pont piétonnier en acier à treillis au-dessus du chemin de fer CP.
 - Accès à accès facile avec des rampes et des paliers.
 - Éclairage intégré à la rampe pour une utilisation nocturne.
 - Relie le MUP au parc de Davenport Village.
 - Trottoir reliant la rue Dupont au niveau de la route à la liaison Davenport au pont Dupont.



Intégration à chemin Davenport

Description : La liaison du chemin de Davenport constitue le terminus nord du MUP dans le cadre du projet de voie verte du saut-de-mouton de Davenport, offrant un accès sûr et accessible aux quartiers environnants.

Éléments clés :

- **Construction de rampes et d'escaliers :**
 - Rampe à accès facile avec pente et paliers conformes.
 - Escalier en béton avec rampes pour un accès piéton direct.
 - Intégré avec des murs de soutènement et des zones paysagées.
- **Intégration des sentiers :**
 - Liaison sans couture entre le MUP et le chemin de Davenport.
 - Lien direct vers le nouveau pont piétonnier au-dessus du Canadien Pacifique.
 - Soutient l'utilisation multimodale (piétons, cyclistes, dispositifs de mobilité).
- **Éclairage et caractéristiques de sécurité :**
 - Éclairage à l'échelle piétonnière le long de la rampe et de l'escalier.
 - Garde-corps, indicateurs tactiles et nivellement antidérapant.



Mesures d'atténuation

Pour réduire les impacts des travaux de construction sur les résidents et les entreprises à proximité, les mesures suivantes seront en place :

- **Contrôle du bruit :**
 - Limitez les travaux bruyants pendant les heures de la journée.
 - Utilisation d'équipements plus silencieux et d'ouvrages antibruit.
- **Suppression de la poussière :**
 - Arrosage régulier des zones de travail.
 - Camions couverts et gestion des débris.
- **Circulation et sécurité :**
 - Signalisation claire et détours piétonniers sécuritaires.
 - Maintenir l'accès aux maisons et aux entreprises.
- **Ajustements des heures de travail :**
 - Minimiser le travail en soirée et le week-end pour les travaux de construction majeurs comme
Installation de piétons. Pont au-dessus du Canadien Pacifique.
 - Avis préalable pour des activités perturbatrices.
- **Protection de l'environnement :**
 - Protection des arbres et des paysages.
 - Manipulation et élimination appropriées des matériaux.



MOBILISATION COMMUNAUTAIRE

Des mises à jour seront communiquées à la communauté par :

- Délais de livraison de Postes Canada
- Bulletin d'information électronique bimensuel de Toronto Ouest
- Site Web du projet (metrolinx.com/barrie-docs)
- Réunions publiques virtuelles et en personne
- Kiosques d'information communautaires
- Numéro de téléphone de Toronto Ouest : 416-202-6911
- Courriel de Toronto Ouest : TorontoWest@metrolinx.com
- X : @GOExpansion

Cette présentation est disponible en français sur demande. Si vous êtes intéressé, veuillez envoyer un courriel à TorontoWest@metrolinx.com

